



Rapport d'activité

Rapport d'activité
2006

Association **Salle Saint Bruno**
9, rue Saint Bruno 75018 Paris- **Tel** : 01 53 09 99 22 – **Fax** : 01 42 52 22 01
Siret 388 739 534 000 21 – **Ape** 853K
contactssb@sallesaintbruno.org

SOMMAIRE

Les Membres du Conseil d'Administration et l'équipe des salariés p. 2

Note de synthèse p. 3

RAPPORT D'ACTIVITE

- **Animation de la vie associative et participation à la vie du quartier** p. 6
- **Accueil, Orientation, Locaux** p. 9
- **Espace Développement Emploi** p. 19
- **Observatoire de la Vie Locale** p. 32
- **Equipe de Développement Local** p. 47
- **Annexe : bilan de l'EDL** p. 49

Les Membres du Conseil d'Administration

Fonctions	ASSOCIATIONS	Nom du correspondant
Président	Paris Goutte d'Or	Bernard MASSERA
Secrétaire	Accueil Goutte d'Or (AGO)	Christine LEDESERT
Secrétaire adjoint	Espoir Goutte d'Or (EGO)	Jean François BOWEN
Trésorier	Association Dialogue et Orientation Scolaire (ADOS)	Christophe FLICHY
Membre du CA	Unité de Réflexion et d'Action des Communautés Africaines (URACA)	Hortense BLE
Membre du CA	Association pour le Développement de la Culture et des Loisirs des Jeunes de la Chapelle (ADCLJC)	Patrick GOSSET
Membre du CA	Graine de Soleil	Khalid TAMMER
Membre du CA	Association de Solidarité des Femmes Immigrées (ASFI)	Maïté GOMIS
Membre du CA	Les Enfants de la Goutte d'Or (EGDO)	Lydie QUENTIN
Membre du CA	Gaby Sourire	Sylvie HAGGAI
Membre du CA	Accueil Laghouat	Emmanuel DUPLAA
Membre du CA	Elue	Claudine BOUYGUES
Membre du CA	Elu	Daniel VAILLANT
Membre du CA	Elu	Dominique LAMY
Membre du CA	Elue	Béatrice ABOLLIVIER
Membre du CA	Elue	Anne LE STRAT
Membre du CA	Délégation de la Politique de la Ville et de l'Intégration	Véronique LEJEUNE

L'équipe des salariés

Animation vie associative et participation à la vie du quartier	Pierre VERGNOLLE, Directeur
Espace Développement Emploi (EDE)	Phaimir DORLEANS, coordinatrice Bénédicte LANCELEUR, Chargée de mission
Observatoire de la Vie Locale (OVL)	Fabienne Cossin, coordinatrice
Accueil et mise à disposition des locaux (AOL)	Nadjia BADA, coordinatrice Fatia BELENUS, agent d'accueil Santi CEESAY, agent suivi locaux Alassane INJAI, agent d'accueil Madidja MINTE, agent d'entretien
Equipe de Développement Local (EDL)	David DESROCHES jusqu'au 31/08/2006 Elisa MERLO à partir du 18/09/2006 Frédéric DECAUVILLE jusqu'au 17/03/2006 Fanny VAYSSIÈRE à partir du 03/04/2006 Benjamin VULBEAU

Note de synthèse

A l'image de 2005, l'année 2006 a été financièrement équilibrée grâce à une maîtrise des dépenses conjuguée à des financements relativement stables (Hors exception notable du FSE). Cette année se caractérise également par une réflexion particulière sur l'évolution du secteur OVL et l'élaboration du projet « Insertion » de l'EDE.

Par ailleurs, l'affirmation de son rôle de « maison des associations » s'est traduite par sa participation active à l'animation et la coordination de la vie associative, de la fête de la Goutte d'Or et également par son investissement à la vie locale, notamment au conseil de quartier.

Gestion / administration / finances

L'année 2006 fut marquée par une négociation avec la DPVI, pour un transfert effectif au 1^{er} janvier 2007 du personnel et des locaux de l'EDL à la Ville de Paris.

Par ailleurs une autre négociation fut engagée avec la DPVI en juin et novembre pour le renouvellement de la convention triennale 2004/2006. Mais ce n'est qu'en fin janvier 2007 que nous avons pu avoir une proposition de texte.

La lourdeur administrative du FSE nous contraignit à de nombreux allers-retours tout au long de l'année au sujet du dossier FSE 2005 pour l'EDE.

L'aboutissement de notre dossier auprès de la Fondation Caisse d'Epargne (PELS) et l'obtention de notre demande de subvention d'investissement auprès de la Ville de Paris et de la Préfecture de Paris nous permirent d'équiper le centre de ressources EDE/OVL et de renouveler l'équipement en chaises et tables, d'améliorer la sonorisation et la lumière de la grande salle ainsi que notre équipement informatique.

Le travail avec le cabinet comptable ne nous a pas permis d'aboutir à la création de nouveaux outils d'aide à la gestion et de suivi de la trésorerie. Un outil de répartition analytique a cependant été mis en place.

Mouvement de personnel

Secteur EDE : Embauche à la mi-janvier 2006 de Phäimir Dorleans au poste de coordinatrice du secteur EDE suite au départ de Karamokho Keïta en décembre 2005.

Secteur AOL et OVL : reconduction contrat CAE de Fatia Belenus pour 1 an avec passage de 20h à 26h dont 6h pour un travail sur le classement et l'inventaire du fonds documentaire de l'OVL.

EDL : départ de Frédéric Decauville après une période d'essai de mi-septembre 2005 à fin février 2006 puis embauche de Fanny Vayssière en mars 2006 au poste de chargée de mission ; départ de David Desroche fin Août 2006 pour le poste de Chef de Projet en remplacement de Véronique Lejeune partie fin juin ; embauche mi- septembre 2006 d'Elisa Merlo.

Changement de convention collective

Passage à la nouvelle convention C.C. SNAECSO pour tous les salariés au 1^{er} janvier 2006 entraînant la finalisation du positionnement de chaque salarié sur la grille de cotation en janvier 2006.

Les secteurs d'activités

Animation de la vie associative et participation à la vie du quartier (voir pages 6 à 8)

Coordination de l'inter associatif Goutte d'Or : affirmation et consolidation de la place de la SSB dans co-animation et coordination de l'inter associatif.

Portage fête de la Goutte d'Or : le portage de l'édition 2006 de la fête de la Goutte d'Or a été assumé par la SSB au nom de la coordination inter associative avec la mise à disposition par l'ADCLJC de d'une coordinatrice à ½ temps.

Centre musical Fleury-Goutte d'Or : le directeur de la SSB a participé au nom de l'inter associatif aux réunions du comité de sélection du futur prestataire.

La Goutte d'Ordinateur : Répondant à une demande d'aide du conseil d'administration de la Goutte d'ordinateur, le C.A. de la SSB, proposa la candidature de Christophe Flichy au poste de président. Le directeur de la SSB a été sollicité par celui-ci pour venir en appui technique en cas de besoin. De fait, ce dernier a participé en 2006 à l'AG et à toutes les réunions de CA et Bureau. Il a été le « vis-à-vis » du coordinateur pour toutes les questions administratives et financières.

Après études et réflexions, la Conseil d'administration de la SSB s'est déclaré favorable, à condition d'un engagement de mise à niveau des subventions, à la fusion-absorption de la Goutte d'ordinateur en 2007.

Accueil, Orientation, Locaux (voir pages 9 à 18)

Nous avons poursuivi en 2006 la montée en puissance des mises à disposition des salles. Les recettes ont donc encore augmentées permettant ainsi une part d'autofinancement non négligeable pour notre budget.

Côté accueil des personnes, l'activité semble se stabiliser. Si la réflexion sur la fonction d'accueillant avec les autres structures pratiquant l'accueil sur le quartier n'a pu se réaliser, la mise en place d'un classeur d'accueil a permis des orientations plus efficaces.

Nos nombreuses démarches auprès du responsable territorial de l'OPAC n'ont pas permis de répondre à nos demandes concernant les locaux de la rue Polonceau (plan ventilation immeuble et attestation autorisant l'accès aux sorties communes de l'immeuble).

Par ailleurs, nous sommes toujours en attente, depuis 2003, de la mise en conformité de la cuisine des locaux de la rue St Bruno. En 2006, un appel d'offre infructueux n'a pas permis de réaliser ces travaux. De nouvelles visites à la fin de l'année 2006 du responsable des services techniques avec l'entreprise retenue pour les travaux, laissent entrevoir une possibilité d'engagement des travaux pour le deuxième trimestre 2007.

Espace Développement Emploi (voir pages 19 à 31)

En ce qui concerne l'aide à la *création d'entreprise*, légère baisse du nombre de personnes reçues (183 contre 243 en 2005 et 210 en 2004) dû essentiellement au congé maternité non remplacé et à un tassement passager de la délivrance de chèques conseils.

Si la DDTEFP est toujours le principal prescripteur via les chéquiers-conseils, la CAPI et l'ANPE restent également des partenaires dans l'orientation. Notons que les personnes qui nous connaissaient déjà ainsi que le bouche à oreille restent toujours important.

Sollicité fin 2005 par la MDEE pour tenir une permanence d'accueil et participer à des séances d'information collectives, le projet de collaboration n'a pas pu voir le jour. Il est relancé pour 2007.

L'année 2006 a surtout été pour l'EDE l'année de la réflexion autour du *projet d'insertion socioprofessionnelle* qui se bâtit bien à la fois dans une logique de construction de parcours pour les bénéficiaires et de mises en relations, de (re)connaissance entre les acteurs de l'action sociale et ceux du "monde" de l'emploi.

Le développement du partenariat dans l'accompagnement des publics (intervention commune ou articulée entre acteurs de l'emploi et de l'insertion), une meilleure connaissance mutuelle des acteurs et une meilleure circulation de l'information liée à l'emploi et à la formation sont les principaux objectifs de ce projet.

Observatoire de la Vie Locale (voir pages 32 à 46)

Les principaux faits marquants de l'année 2006 sont :

- la mise en débat de l'évolution du « *Tableau de bord de la vie sociale* ».
- le maintien du nombre d'abonnement de la *revue de Presse* et la révision à la hausse de son tarif. Une évaluation de ce service sera menée courant 2007.
- La poursuite et le renforcement des *formations* à destination des bénévoles en accompagnement scolaire et en alphabétisation, en collaboration avec différentes associations.
- La mise en œuvre de quatre « *conférences-débats* » ouvertes aux acteurs associatifs et habitants du quartier
- Des *études* en collaboration avec différentes associations et l'EDL : « Temps libre et loisirs des enfants et adolescents de la Goutte d'Or » ; « Vie de quartier et perception du phénomène de toxicomanie par les habitants de la Goutte d'Or »
- La réorganisation du *centre de documentation* avec l'inventaire et le classement du fonds documentaire disponible

Equipe de Développement Local (voir pages 47 à 57)

Outre les mouvements de personnels déjà signalés, l'Equipe de développement local a poursuivi les actions et interventions sur le quartier dans un esprit que nous avons voulu de partenariat et d'appui aux acteurs locaux.

ANIMATION DE LA VIE ASSOCIATIVE ET PARTICIPATION À LA VIE DU QUARTIER

I - OBJECTIFS

- Favoriser le développement de la vie associative dans le quartier et les relations entre les associations ; animer la coordination inter associative Goutte d'Or.
- Participer et/ou animer des moments d'échange et de rencontre à l'échelle du quartier.
- Repérer avec les habitants et les associations les problématiques du quartier et se mobiliser ensemble pour les faire évoluer.
- Soutenir les initiatives inter partenariales par la mise en place et le suivi de projets, notamment la Fête de la Goutte d'Or.

II - MOYENS / METHODE

- Soutien aux associations dans leurs demandes de locaux et/ou de projets.
- Un lieu d'affichage pour la communication des actions et projets.
- Mutualisation d'outils (services photocopieuse, fax, reliure,...).
- Animation d'une coordination inter associative "Goutte d'Or"
- Suivi de nombreux partenariats associatifs autour de projet commun (comme par exemple la fête de la Goutte d'Or).
- Participation à différentes instances et commissions de travail ayant un lien avec la vie du quartier.

III - BILAN 2006

1) Soutien aux associations : La SSB s'investit au côté de nombreuses associations du quartier par le biais de ses secteurs d'activités. Certaines associations développent régulièrement leurs propres activités au sein de nos locaux : la permanence logement de Paris Goutte d'Or, Les trois tambours pour les chorales, Gaby Sourire pour des activités théâtrale, l'ADPI pour des cours de français, ...

En 2006, un peu plus d'une soixantaine d'associations ont utilisé régulièrement ou ponctuellement nos salles pour des activités culturelles, des fêtes, des réunions, ...

La Goutte d'Ordinateur a bénéficié d'un accompagnement global toute l'année 2006 qui s'est traduit par un engagement du Trésorier de la SSB qui a accepté de prendre la Présidence du Conseil d'Administration et par le soutien technique du directeur de la SSB pour un suivi administratif régulier et qui a été le « vis-à-vis » du coordinateur de la Goutte d'Ordinateur.

2) Participation puis co-animation de la Coordination Inter Associative Goutte d'Or : huit réunions regroupant une quinzaine d'associations du quartier pour un partage d'informations et de réflexions autour des enjeux du quartier ont eu lieu en 2006. Depuis la rentrée de septembre

2005, la SSB est devenue par l'intermédiaire de son directeur co-coordonateur (avec la directrice du centre social Accueil Goutte d'Or) de cette coordination.

Deux actions ont plus particulièrement concerné un petit groupe d'acteurs issu de la coordination :

a) la *mobilisation des associations* "**Associations en danger**" autour des enjeux de la Politique de la Ville et de ses liens avec la vie associative : courriers de demandes de RDV et d'interpellation (Préfet, élus), 6 réunions de concertations, diagnostic et analyses communes, une rencontre avec Martine Durlach, adjointe au Maire de Paris en charge de la Politique de la Ville ; un rendez-vous avec le **Préfet Lalande** en mai; une participation au **Printemps de la démocratie locale** à l'Hôtel de ville en mars et au **Forum associatif** de la Mairie de Paris en octobre. Enfin, nous avons également participé à 11 **réunions du collectif « associations en danger du 93 »** et **rencontré le Ministre de la Cohésion Sociale, M. Borloo** en mars 2006.

b) **l'élaboration du projet de conventionnement de la Fête de la Goutte d'Or** avec nos partenaires financiers : en 2006, il y a eu 11 réunions du comité de pilotage et 3 rencontres avec la DPVI. A ce jour, nous attendons toujours la réponse à notre demande de conventionnement avec un soutien financier à la hauteur des enjeux du projet.

3) Organisation, Coordination de la Fête de la Goutte d'Or : la SSB a répondu favorablement pour assumer le portage de la fête de la Goutte d'Or au nom de la coordination inter associative dès l'édition 2006. Tous les salariés de la SSB ont participé activement à la préparation et au déroulement de cette fête sous la conduite du directeur de la SSB et de la coordinatrice (salariée mise à disposition à mi-temps par l'ADCLJC). Avec l'aide d'une stagiaire, nous avons assuré le suivi du travail, les préparations et l'animation des réunions (7 plénières et une trentaine de réunions des commissions de travail thématique).

Notons plus particulièrement cette année le **renforcement du partenariat avec l'OPAC** et les gardiens d'immeubles pour une sensibilisation à la fête ainsi qu'une plus grande **participation des habitants**. En effet, nous avons réalisé 500 questionnaires afin d'informer et de proposer aux habitants de participer à la préparation et la réalisation de cette fête. 77 questionnaires ont été retournés pour une participation active à l'organisation d'une cinquantaine d'habitants ne faisant partie d'aucune association du quartier grâce à la mise en place d'un dispositif d'accueil et de gestion de l'implication des bénévoles. D'autre part, cette fête mobilise toujours environ 200 personnes représentant une trentaine d'associations du quartier (salariés, bénévoles, habitants du quartier).

4) Participation à des instances ayant un lien avec la vie du quartier :

- la SSB est membre du **conseil de quartier** par l'intermédiaire de son directeur (titulaire) et/ou de la coordinatrice de l'OVL (suppléante). En 2006, nous avons participé ainsi à deux réunions de Bureau, cinq réunions du conseil de quartier restreint et deux réunions thématiques publiques : « Sports et Loisirs » en juin et une sur le thème de « l'Institut des Cultures Musulmanes » en novembre. Par ailleurs, nous avons été sollicités pour participer à l'élaboration du concours « Goutte d'or, j'adore ».

- La SSB a été sollicitée par le Maire du 18^e pour participer à la procédure d'appel d'offre dit « de dialogue compétitif » permettant de définir le cahier des charges du **centre musical Fleury** et de choisir le prestataire : cela s'est traduit par une participation aux réunions de la commission d'appel d'offre entre juin et septembre 2006.

- **Nous avons été sollicités pour participer à la réflexion du projet de création d'un « Institut des Cultures Musulmanes » sur le quartier de la Goutte d'Or** : participation à la réunion « d'installation du conseil » par le Maire de Paris à l'Hôtel de Ville en mai 2006, et à 2 réunions à la DAC (mars, mai) et une en novembre 2006 au centre de préfiguration.

- Par ailleurs, nous assistons en tant que porteur de l'EDL aux **instances de la Politique de la Ville** : un groupe de pilotage local (**GPL**) a eu lieu le 6 avril 2006 et 2 réunions sur le **projet de territoire** (1 à la SSB et 1 à la DPVI) ont eu lieu en mai et juin 2006. Nous avons également participé à une rencontre **autour du dispositif « Adultes-Relais »** à l'initiative de la Préfecture de Paris en juin 2006 et à une réunion d'information sur le **Contrat Urbain de Cohésion Sociale (CUCS)** le 6 juillet à la Mairie du 18^e.

- Nous avons également participé à plusieurs rencontres sur le **transfert des Equipes de Développement Local à la DPVI** (Délégation Politique de la Ville) qui a eu lieu le 1^{er} janvier 2007.

IV - PERSPECTIVES 2007

- Renforcement de la participation des associations à la coordination inter associative et intégration de nouvelles associations.
- Appui technique et suivi des commissions de travail de l'inter associatif : visibilité de la vie associative, suite de l'étude vie de quartier...
- Participation à la définition, à la mise en œuvre et à l'évaluation du Projet de Territoire.
- Participation à la veille associative parisienne sur la mise en place du CUCS Parisien.
- Participation à la création d'un Fonds de Soutien aux Initiatives des Habitants (FSIH) Goutte d'Or.
- Suivi du partenariat avec le centre musical Fleury et avec le centre de préfiguration de l'Institut des Cultures Musulmanes.
- Reprise en gestion de l'activité Espace Public Numérique de l'association Goutte d'Ordinateur.

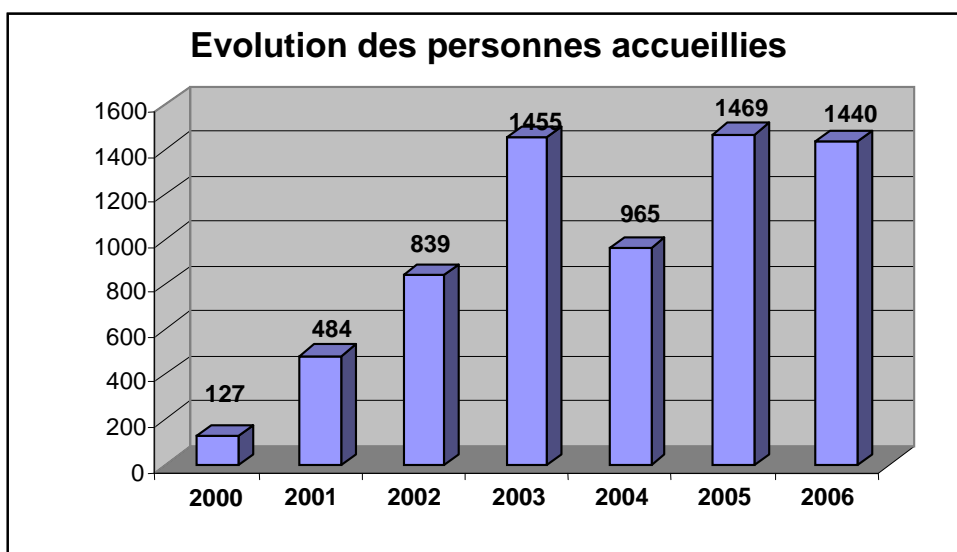
ACCUEIL, ORIENTATION, MISE À DISPOSITION DE LOCAUX

Le secteur AOL s'articule entre d'une part, la mise à disposition de locaux aux associations et habitants du quartier et d'autre part, l'information, l'accueil et l'orientation.

L'année 2006 s'est caractérisée par une forte augmentation de mise à disposition de salles :

32 % de hausse par rapport à l'année 2005 (voir tableau récapitulatif ci-après).

Par ailleurs, la partie accueil et orientation de l'activité s'est stabilisée concernant le nombre de personnes reçues soit 1440.



I - RAPPEL DES OBJECTIFS

➤ Accueil, information, orientation

- ✓ permettre au tout venant du quartier de la Goutte d'Or de trouver une écoute et une réponse adaptées aux questions ou aux problèmes qu'il souhaite soulever ;
- ✓ consolider le rôle de la Salle Saint Bruno comme un lieu fiable et crédible pour l'orientation des personnes et notamment dans l'aide aux démarches de la vie quotidienne ;
- ✓ être vecteur d'information sur la vie du quartier.

➤ **Mise à disposition de locaux :**

- ✓ mettre à disposition des locaux et divers matériels pour des activités associatives, d'habitants ou à caractère privé, avec une priorité donnée aux résidents du quartier.
- ✓ demander une participation aux frais permettant d'être le plus accessible possible pour tous.

II - MOYENS / METHODES

➤ **Amplitude horaire des actions :**

- ✓ - **l'accueil, information, orientation** : du lundi au vendredi, de 9h à 13 et 14h à 19h
- ✓ - **la mise à disposition des locaux** : 7 jours sur 7. Horaires en semaine : 9h-23h30 ; vendredi et samedi : 13h30 – 23h30 ; dimanche : 13h30-22h30.

➤ **Rôle et fonction de l'équipe d'accueil :**

- ✓ une personne à mi-temps pour l'accueil téléphonique et physique, le suivi des réservations, le développement et la mise à jour de la base de données. (création et amélioration des outils informatiques)
- ✓ une personne à plein temps pour l'accueil téléphonique et physique, le suivi des réservations, la facturation et mise à jour quotidienne de la base de données de réservation des salles ainsi que le petit bricolage courant (ampoules,...), le rangement et la gestion du prêt de matériel. Elle a également en charge le suivi du travail du week-end.
- ✓ une personne à temps partiel pour le suivi des mises à disposition le week-end et jours fériés (accueil des groupes, surveillance et ménage.)
- ✓ une coordinatrice du secteur ayant en charge le suivi du travail de l'équipe, l'animation des réunions d'équipe ainsi que l'enregistrement et le suivi du paiement des salles.

IV - BILAN 2006

➤ **Accueil - Informations – Orientation**

Le public visé par cette action est à la fois le secteur associatif et les habitants du quartier de la Goutte d'Or.

Nous effectuons un accueil personnalisé prenant en compte les caractéristiques propres et le type de demande de chaque personne.

Bien que le rôle de la SSB reste principalement un rôle d'orientation, nous avons été amenés à traiter quelques demandes émanant d'un public en grande difficulté (barrière de la langue, analphabétisme etc.) comme la rédaction de courriers, la prise de rendez vous ou l'interface avec des organismes sociaux.

Pour bien faire cette orientation, il est nécessaire de bien connaître les champs d'interventions et actions des partenaires institutionnels et associatifs du quartier.

Nous avons à notre disposition un outil : "Le guide des partenaires" (réalisé par la DPVI) complété par un classeur d'informations que nous avons réalisé.

Tableau récapitulatif par type de demande avec comparatif des trois dernières années

Types de demande	ANNEE 2004	ANNEE 2005	ANNEE 2006
Recherche de salle	646	788	697
Démarches administratives (CMU - RMI)	16	16	8
Droit d'asile - sans papiers - naturalisation	20	39	122
Demande d'écrivains publics	12	30	51
Demande de logement ou locaux commerciaux	106	177	258
Recherche d'hébergement d'urgence	0	17	0
Problème de santé ou de précarité	0	10	6
Recherche de cours d'alphabétisation ou soutien scolaire	87	52	56
Demande de stage / formation / emploi	57	106	76
Demande d'aide juridique	0	18	39
Recherche d'associations ou de clubs	4	2	8
Autres renseignements (OVL - EDE - Goutte d'Or)	17	169	79
Divers (crèches municipales- garderies)	0	45	40
Totaux	965	1469	1440

Les demandes concernant le droit d'asile - sans papiers – naturalisation sont des demandes en forte hausse. Cela pourrait s'expliquer par la pression engendrée par la législation actuelle (nouvelles circulaires Sarkozy, etc.).

Les demandes concernant le logement conservent une place importante ainsi que les demandes d'écrivains publics et les cours d'alphabétisations.

Le nombre des demandes d'aide juridique a doublé, nous avons orienté ce public essentiellement vers le PAD (Point d'Accès au Droit) de la rue Stephenson.

Enfin, nous observons un ralentissement concernant les demandes portant sur les activités propres de la Salle Saint Bruno et les informations générales sur le quartier de la Goutte d'Or. Néanmoins, bien que nous ne l'ayons pas quantifié, nous avons informé un nombre important de personnes par téléphone sur ces thèmes.

Deux manifestations bien que ponctuelles nous ont fortement mobilisé sur l'accueil: la Fête de la Goutte d'Or et la semaine de la Votation Citoyenne. La Fête de la Goutte d'Or s'est déroulée du 23 juin au 2 juillet 2006. Dès le mois de janvier, nous avons la responsabilité d'assurer une veille informative afin de renseigner et d'orienter les particuliers et professionnels intéressés, ce qui dans le même temps nous a permis de donner des informations sur les associations du quartier. Pendant la fête nous avons pris les réservations des particuliers pour les différents spectacles programmés. La semaine de la Votation Citoyenne a permis de rencontrer et échanger avec les utilisateurs des salles sur des thèmes plus vastes que les sujets habituels.

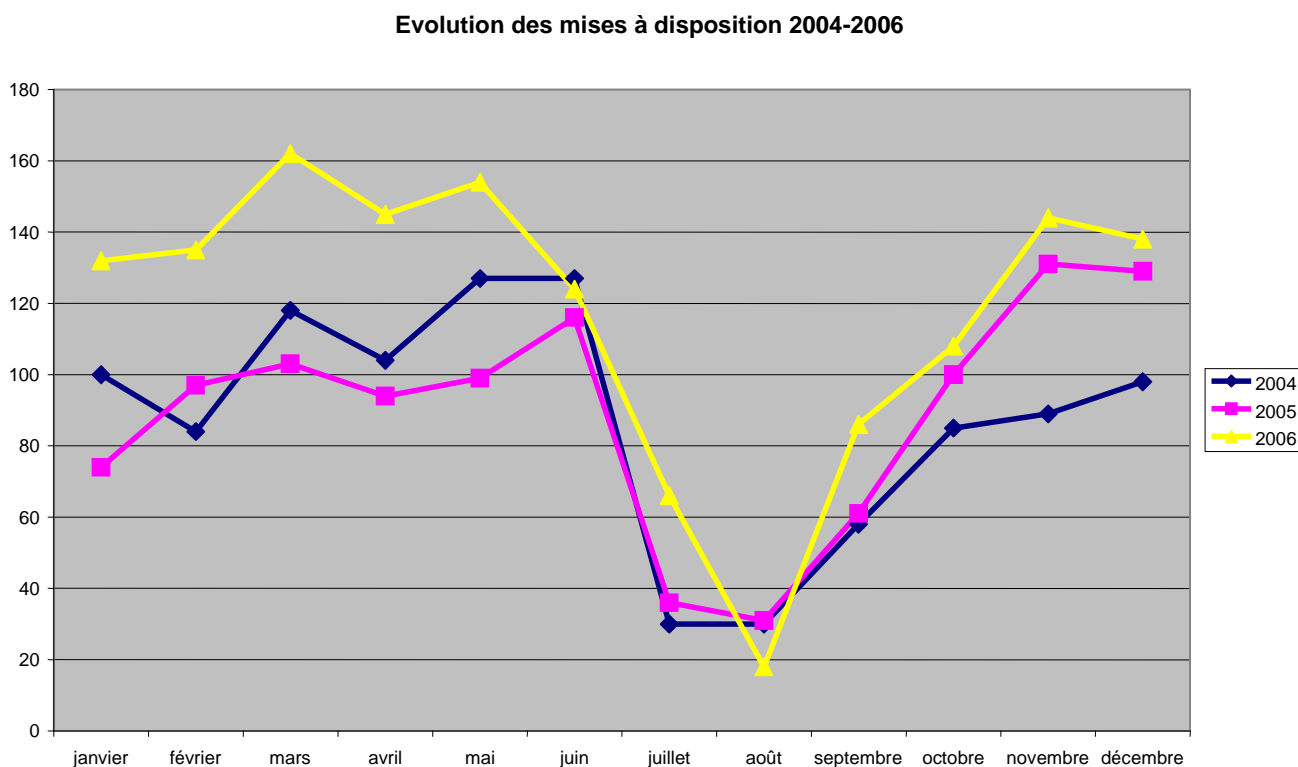
➤ Mise à disposition des locaux :

Nous avons connu une hausse de 32 % des mises à disposition de salles par rapport aux deux années précédentes. L'activité a été très soutenue le premier semestre avec un pic au mois de mars.

Les mois de juillet, août et dans une moindre mesure celui de septembre enregistrent un net recul des mises à dispositions du fait de la période de vacances estivales.

Toutefois, la reprise des réservations à partir du mois de d'octobre se fait dans les mêmes proportions que l'an dernier.

Le graphique nous permet de visualiser l'évolution de l'activité des mises à disposition pour l'année 2004, 2005, et 2006



Pour un meilleur déroulement des mises à dispositions du week-end, nous avons mis en place une procédure de suivi des salles. Un état des lieux des locaux avant l'occupation est établi et une vérification après usage est faite afin de savoir si les usagers les restituent dans l'état où ils les ont trouvés et s'ils respectent bien les clauses du contrat (rangement, balayage et nettoyage...).

Répartition des locations par salle

Salle	2004	2005	2006
Grande salle (100pers)	360	369	403
Polonceau (50pers)	443	429	533
Moyenne salle (25 pers)	247	273	326
Salle LCR			150
Total	1050	1071	1412

Globalement, la répartition des mises à disposition des salles reste la même que les deux années précédentes

1) La salle Polonceau est la plus utilisée, sa capacité à accueillir jusqu'à 50 personnes est adaptée aux besoins des associations et des habitants du quartier. Les mises à dispositions concernent principalement l'organisation de formations (cours d'alphabétisation), réunions et différentes activités pour les associations et aussi des petites réceptions de particuliers.

2) La grande salle est prévue pour des manifestations plus importantes (réunions publiques de la mairie du 18ème, grosses fêtes, conférence débat, assemblées générales etc.)

3) La moyenne salle, trop limitée dans sa capacité et sa fonctionnalité est de plus en plus utilisée pour des réunions en interne par les différents secteurs d'activité de la Salle Saint Bruno

4) La salle LCR, mieux adaptée pour des petites réunions, est plus utilisée par les associations communautaires. Les années précédentes cette salle était mise à disposition à l'année au centre social Accueil Goutte d'Or.

Les principaux utilisateurs des locaux.

Origine location		Nombre 2005	Nombre 2006	Pourcentage 2005	Pourcentage 2006
	Asso. fondatrices et proches de la Goutte d'or	385	343	36%	24%
	Asso. fondatrices et proches de la Goutte d'or (gratuit)	167	143	16%	10%
QUARTIER DE LA GOUTTE D'OR	Associations et groupes locaux	378	674	35%	48%
	Copropriété, commerçants et organismes privés	17	28	2%	2%
	Particuliers	120	121	11%	9%
18ème ARRONDISSEMENT	Associations à vocation sociale et culturelle	1	106	0%	8%
	Copropriété, commerçants et organismes privés	1	0	0%	0%
	Particuliers	1	0	0%	0%
HORS 18ème ARRONDISSEMENT	Associations à vocation sociale et culturelle	0	0	0%	0%
	Particuliers	1	0	0%	0%
				100%	100%
Total		1071	1412		

Les principaux utilisateurs des locaux sont les associations et groupes locaux de la Goutte d'Or ce qui représentent 48% de nos locations, elles viennent derrière les associations fondatrices avec 34%

Cette année une baisse de 18% des mises à dispositions des associations fondatrices s'explique par l'obtention de locaux plus grands pour certaines d'entre elles.

La mise à disposition de salles pour les particuliers est stable pourtant la demande demeure de plus en plus importante, mais notre offre est limitée : nous n'acceptons pas de mise à disposition pour les manifestations festives en semaine et la fin de soirée 23h30.

Par ailleurs, la réservation de la grande salle est ouverte uniquement deux mois à l'avance contrairement aux années antérieures où l'ouverture de la réservation se faisait sur toute l'année avec quelque fois une année à l'avance.

Les mises à dispositions gratuites, concernent toujours un ensemble d'activités qui sont jugées pertinentes pour le quartier et ayant besoin d'un soutien particulier :

- les réunions de la Coordination Inter Associative et de la Fête de la Goutte d'Or
- les permanences sociales de l'ASSFAM "Association Service Social Familial Migrants ».
- les ateliers des différentes associations préparant le Festival de la Goutte d'Or

Les mises à dispositions concernant des utilisateurs habitant le 18^{ème} arrondissement mais hors du quartier de la Goutte d'Or et hors 18^{ème} sont inexistantes. Cela s'explique par une politique d'accueil se traduisant par des tarifs préférentiels que nous appliquons aux habitants de la Goutte d'Or.

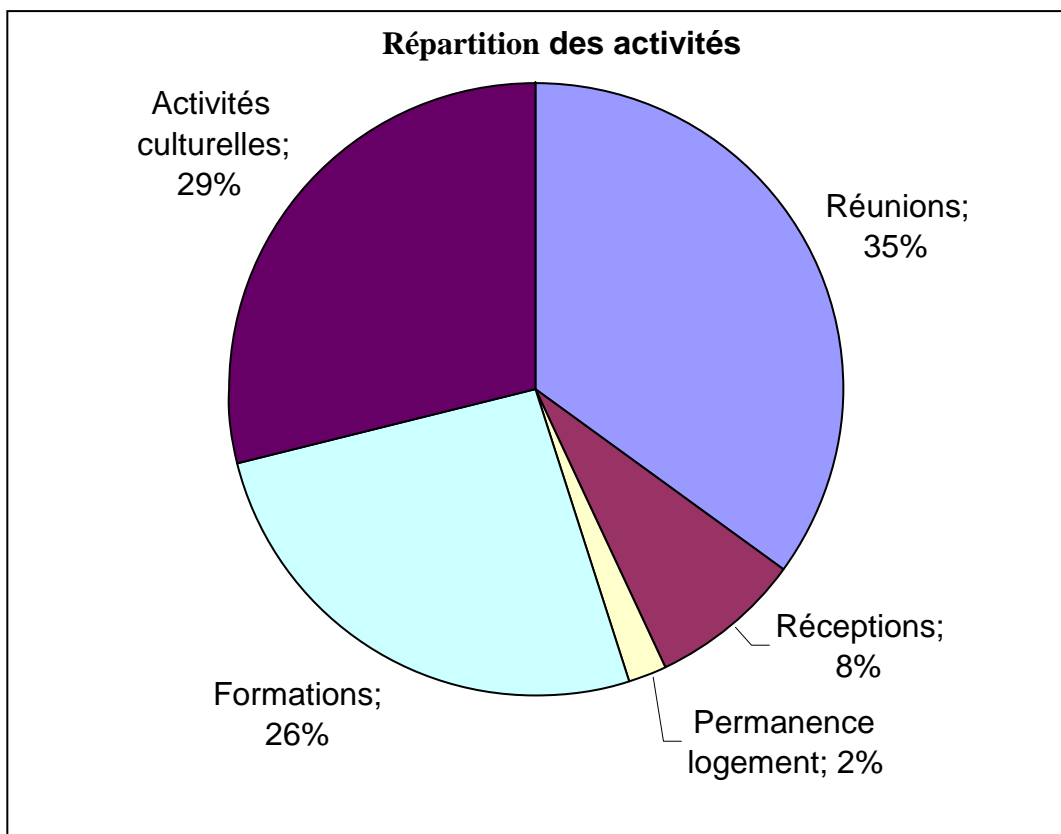
Détail des activités constituant les mises a dispositions.

	Grande salle	Salle Polonceau	Moyenne salle	Salle LCR	Total	Pourcentage sur la mise à disposition	Pourcentage sur le revenu généré
Réunions	97	90	185	120	492	35%	21%
Réceptions	77	35	4	0	116	8%	47%
Permanence logement	0	0	34	0	34	2%	0%
Formations	8	236	93	26	363	26%	12%
Activités culturelles	220	172	11	4	407	29%	20%
						100%	100%
Total	402	533	327	150	1412		

Les réunions représentent toujours l'activité la plus importante. Elles regroupent l'ensemble des réunions de travail internes, les réunions des partenaires de la SSB (Mairie du 18^{ème}, syndic de copropriété...) et les réunions communautaires.

Les formations (cours d'alphabétisation et soutien scolaire) et **les activités culturelles** (atelier théâtre, danse, chorale.....) représentent les principales activités associatives menées à la Salle Saint Bruno.

Les réceptions concernent les locations faites majoritairement par des particuliers (anniversaires, mariages, baptêmes, réceptions...). Ce type d'activité nous demande toujours une grande attention.



➤ **Revenu de l'activité**

Le revenu annuel de l'activité est de 70 048 € (contre 61 106 € en 2005, 58 032 € en 2004 et 55 612 € en 2003). Depuis 2004, nous avons obtenu des services fiscaux l'exonération de la TVA sur les revenus de l'activité quelque soit le chiffre d'affaire réalisé (nous étions limités à un plafond de 60 000 €).

Comme l'an dernier, les réceptions constituent la part la plus importante du revenu généré par les mises à disposition des salles (47%).

Les réunions, activités associatives et culturelles représentent ensemble 41% du revenu total réalisé. Ces activités, même si elles concernent la majorité des mises à disposition (64%) sont moins rémunératrices. En effet, elles comptent les locations à titre gracieux et les tarifs préférentiels pratiqués pour les associations fondatrices (voir tableau ci-dessus)...

IV. CONCLUSION / PERSPECTIVES

Le secteur AOL confirme la dynamique observée ces dernières années, les chiffres en témoignent : stabilisation du nombre de personnes accueillies, augmentation du nombre de mises à disposition et hausse des revenus générés par ces mises à disposition.

Concernant l'utilisation des salles, nous avons particulièrement mis l'accent sur la prévention par une sensibilisation accrue au respect des locaux et des règles mises en place.

Ce surcroît d'activité génère un nombre plus important d'éléments à gérer tels que le suivi des contrats, le contrôle du respect du règlement par les utilisateurs, etc. Bien que l'an dernier nous ayons travaillé tout particulièrement sur les problèmes de rangement, de ménage après les mises à disposition, notamment en modifiant les contrats, nous avons constaté que ces problèmes sont récurrents. Nous nous retrouvons donc dans l'obligation de retravailler ces points lors de nos réunions d'équipe afin de trouver des solutions adéquates en tenant compte de la complexité de la gestion des salles.

Une des difficultés rencontrée concerne l'entretien du parquet de la grande salle (usage intensif et mauvais traitement). Les grosses fêtes "salissantes" du week end nous obligent souvent à laver à l'eau ce qui est déconseillé. Pour limiter les dégâts nous avons utilisé des produits spécifiques pour décaper le bois, le nourrir, le lustrer, réparer les dommages. Un savoir faire et un respect des étapes à suivre est nécessaire. Nous avons organisé plusieurs petites formations pour notre personnel d'entretien sur la méthode à suivre et sur le bon dosage de ces produits d'entretiens. Nous souhaitons en 2007, avec l'aide de la Ville, couvrir le parquet de la grande salle d'un revêtement plus adapté, plus facile et moins coûteux à entretenir.

Par ailleurs, grâce à une subvention d'équipement obtenu fin 2006 auprès de la DPVI et la Préfecture de Paris, nous avons pu renouveler les chaises et les tables de la grande salle et également acquérir deux présentoirs (un tournant et un autre double face) pour l'accueil.

<i>Objectifs</i>	<i>Réalisation de l'action</i>	<i>Perspectives 2007</i>
Mise aux normes de l'espace cuisine.	En cours de réalisation, trois visites de la DLH (Ville de Paris) pour appel d'offre	Travaux printemps 2007.
Achat de tables et chaises pour la grande salle. Achat d'un tableau d'affichage et d'un présentoir pour l'entrée de la Salle Saint Bruno. Achat de matériel scénique.	Réception des tables en décembre 2006. Réalisé. Etude du matériel en cours.	Réception des chaises en janvier 2007. Achat et installation courant 2007.
Mise en œuvre d'un « classeur d'information » pour améliorer l'accueil et l'orientation du public.	Réalisé.	Mise à jour régulière
Réfléchir à la cohérence de notre action au regard des autres structures qui pratiquent un accueil pour optimiser le service au public.	Non réalisé	Participation à des réunions inter partenariales organisées par l'EDL afin de mieux connaître les structures d'accueil du quartier et d'échanger sur les différents fonctionnements.
Application des procédures de suivi, de contrôle et éventuellement de sanctions pour les mises à dispositions de salles	Renforcement de la procédure de réservation et modification des contrats.	
Contrat d'entretien pour la ventilation de la Salle Polonceau.	Non réalisé : absence de plan de l'OPAC.	Relance de l'OPAC
Recherche de financements spécifiques pour travaux de rénovation de Polonceau, et remplacement des équipements vétustes. (Table, chaises...).	Non réalisé.	Projet partenarial Fondation EFUN (peinture).
Remise en ordre des boxes de Polonceau.	Réalisé.	

ESPACE DEVELOPPEMENT EMPLOI

Deux éléments importants ont influé sur l'activité de cette année :

✓ un changement dans l'équipe au mois de janvier : Mme Dorleans Phaïmir est venu remplacer Mr Karamokho Keïta sur le poste de coordinateur du secteur EDE après avoir passé 3 ans à l'Adie sur le financement de micro-projets d'entreprise. Avec la chargée de mission, l'équipe compte aujourd'hui 2 femmes.

✓ un fonctionnement en équipe restreinte durant l'été du fait d'un départ en congé maternité non remplacé.

I - VOLUME D'ACTIVITE

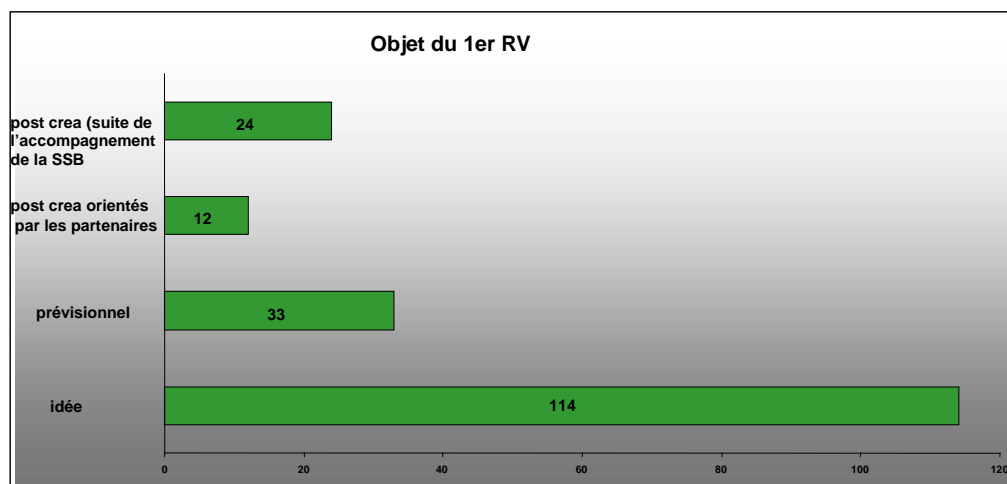
Cette année nous avons reçu 183 porteurs de projets au sein de 602 rendez-vous. Nous observons une baisse de l'activité au deuxième semestre que nous imputons en partie à la baisse du nombre de chèques conseils attribués sur cette période par la DDTEFP (voir rubrique « les prescripteurs »).

1) Caractéristiques des interventions :

Tout comme les années précédentes, nous apportons :

-avant la création : une information générale sur la création d'activité, une aide au montage de projet, une aide dans la recherche de locaux et de financement.

-après la création : un suivi post création en RV individuel ou information collective



Nous pouvons noter que :

- ✓ 63% viennent vers nous juste avec une idée, nous travaillons alors sur l'émergence du projet puis son montage.
- ✓ 20% ont été en suivi post-crédation dont 1/3 nous ont été orienté par des partenaires. Le travail qui est réalisé est essentiellement un travail d'information, d'aide à la mise en place d'une d'outils commerciaux, d'une organisation en gestion et d'un suivi administratif.
- ✓ 17% ont déjà récolté une information générale sur la création d'entreprise par ailleurs et/ou formalisé un tant soi peu leur projet de création dans un dossier. Notre aide consiste alors à valider et approfondir des notions économiques, établir le prévisionnel financier et aider à la recherche de financement.

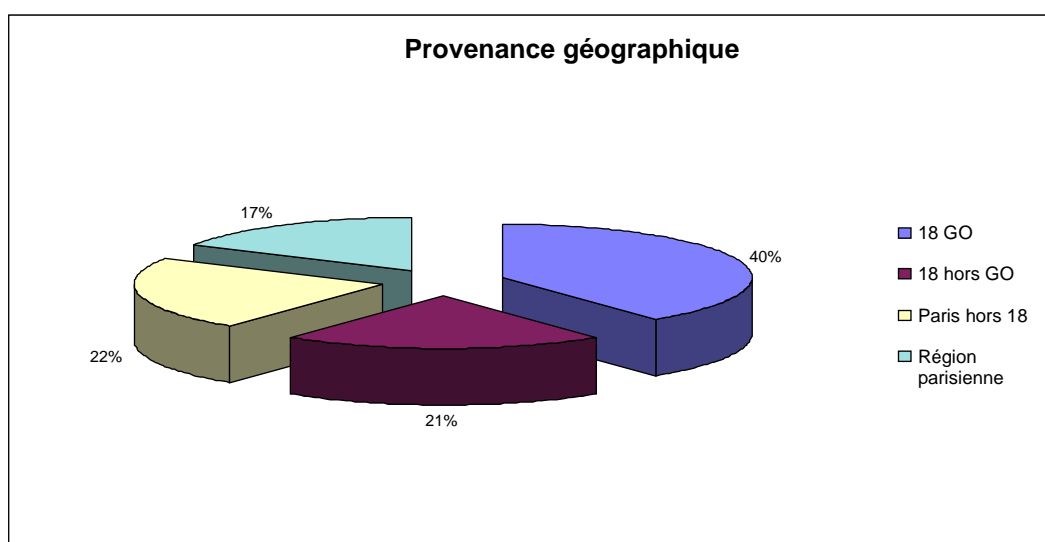
Le nombre de RV par porteur varie entre 1 et 6 selon son besoin. La durée varie en moyenne entre 1h et 1h30. Le temps consacré au suivi et à la préparation des dossiers (**hors RV**) est de 3h minimum par dossiers et peut aller jusqu'à 8h selon la demande du porteur de projet.

2) Caractéristiques des personnes reçues

a. répartition géographique

Le public reçu concerne en priorité les habitants du quartier de la Goutte d'Or mais à une échelle plus large, il englobe les habitants du 18^{ème} arrondissement de Paris 61% en 2006 (66% en 2005).

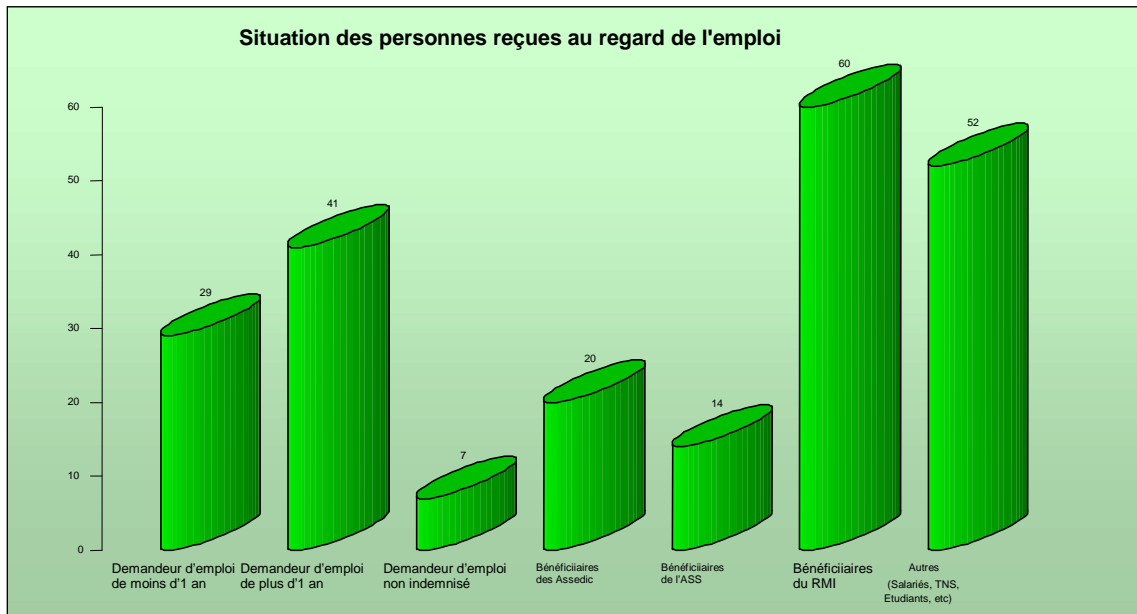
Comme l'illustre le graphique ci-dessous le public parisien hors 18ème représente une part non négligeable. Il nous est difficile de limiter l'accès à nos services aux seuls porteurs de projet du 18ème arrondissement au regard de l'insuffisance des moyens en matière d'accompagnement de porteurs de projet de création d'entreprise à l'échelle parisienne. Notons que la proportion du public reçu issu de la région parisienne est en croissance par rapport à l'an dernier, il a quasiment doublé (17% en 2006 et 9% en 2005), Cette hausse s'explique principalement par la volonté des porteurs de projets d'être suivis par un organisme proche du futur lieu d'implantation de leur activité.



b. statut social

L'action de notre structure s'adresse principalement aux personnes sans emploi (bénéficiaires de minima sociaux, chômeurs indemnisés ou non et personnes sans ressources).

Nous avons accueilli cette année 32 personnes salariées ayant un projet de création et 18 chefs d'entreprise.

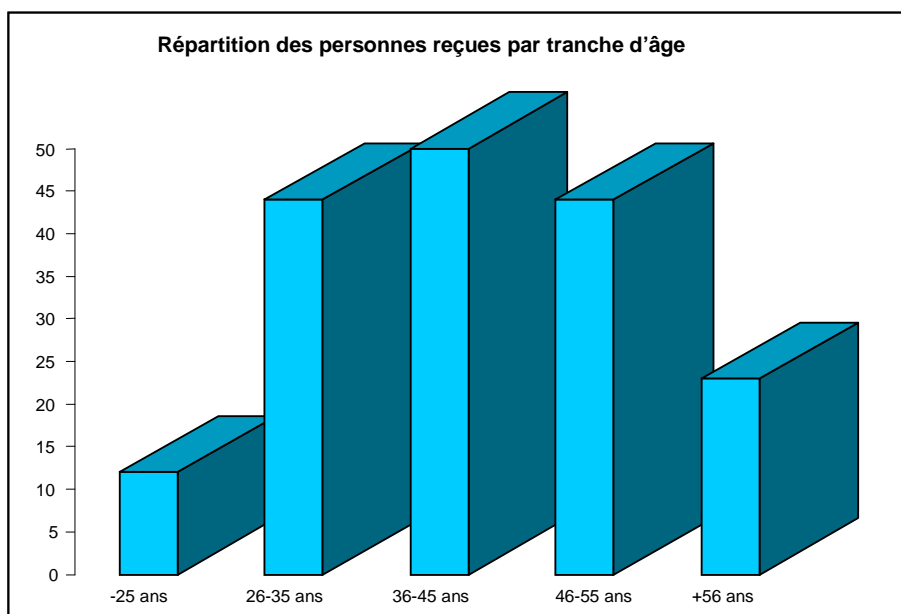


c. sexe

Nous constatons que, parmi nos porteurs, la proportion de femmes rattrape peu à peu celle des hommes. Nous rattachons cette hausse à l'essor que prend la création dans le domaine du service à la personne. Nous émettons également l'hypothèse que la configuration actuelle de l'équipe EDE accentue cette tendance.

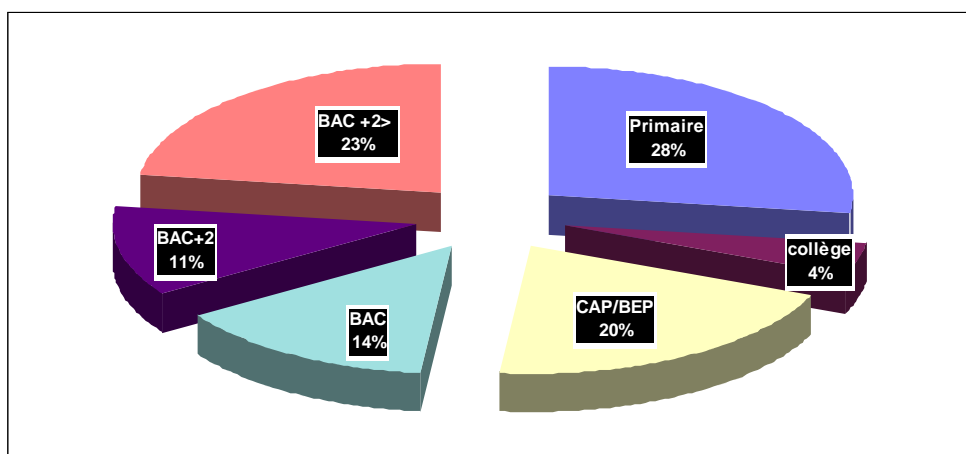
Répartition des porteurs de projets par sexe			
	2004	2005	2006
homme	63%	65%	57%
femme	37%	35%	43%
	100%	100%	100%

d. âge



Le graphique présenté ci-dessus, nous montre, tout comme les années précédentes, que la majorité des porteurs sont dans la tranche 26/55 ans. L'âge moyen des porteurs est de 39 ans.

e. niveau de formation



52% de nos porteurs de projet ont moins que le niveau baccalauréat. L'an dernier cette information n'était pas systématiquement demandée donc la comparaison est difficile mais nous avons noté que cette catégorie représentait 38% des personnes renseignées en 2005.

f. nationalité

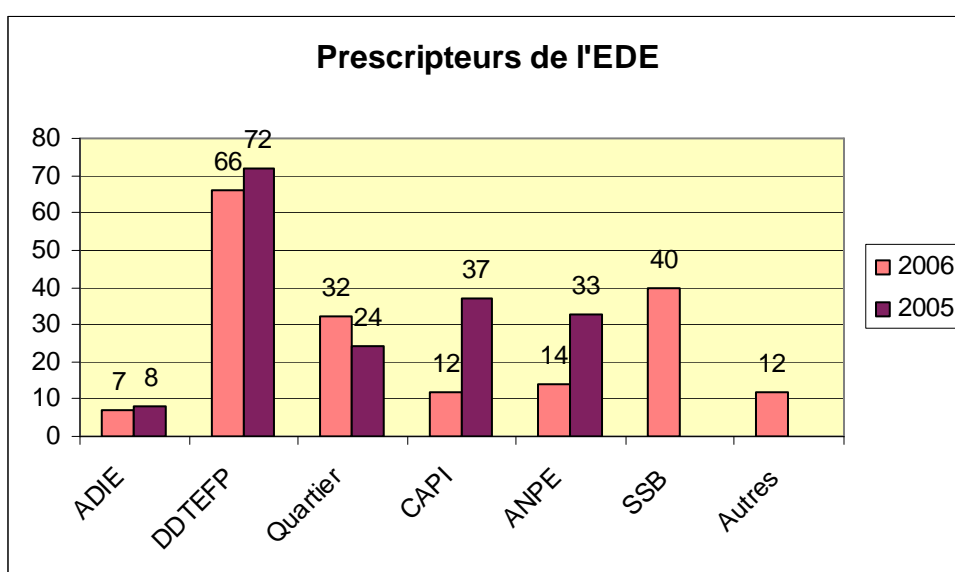
Nationalité des porteurs de projets	2005	2006
<i>Française</i>	63%	65%
<i>Etrangère</i>	37%	35%
Total	100%	100%

La grande majorité de notre public est de nationalité française (d'origine ou naturalisé). Les personnes de nationalité étrangère peuvent être de différentes origines : Afrique subsaharienne, Afrique du nord principalement mais aussi en provenance de l'Europe, du continent américain et de l'Asie.

g. situation de famille

Nous avons 53% des porteurs sont célibataires (64% en 2005).

3) Principaux prescripteurs



La DDTEFP est notre principal prescripteur du fait de notre habilitation chéquier conseil. Nous les demandons notamment lors de l'élaboration du prévisionnel financier, du montage du dossier ACCRE (Aide à la Création et à la Reprise d'Entreprise) et de l'exécution des formalités de création de l'entreprise.

La CAPI reste un prescripteur privilégié (6%) bien qu'il y ait eu une baisse du nombre de porteurs orientés vers nous cette année par rapport à l'an dernier (15%). Elle nous oriente des personnes, bénéficiaires du RMI, porteuse d'un projet de création d'entreprise du 18^{ème} arrondissement. Elle nous a également orienté 2 chefs d'entreprise, bénéficiaires du RMI, pour un suivi post-crédation.

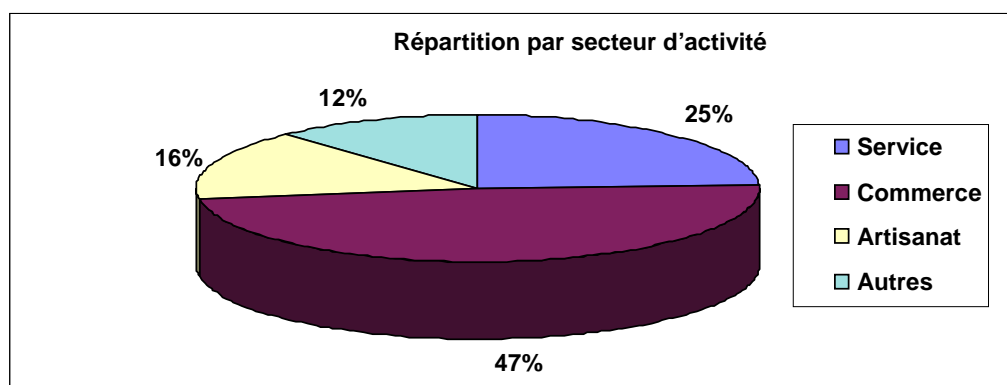
L'ANPE nous oriente également les porteurs de projet qu'elle reçoit. La convention avec l'Anpe La Chapelle faisant de l'association SSB son partenaire privilégié dans le domaine de la création d'entreprise n'a pas été renouvelée faute de pouvoir entrer en relation avec la direction de la structure alors que précédemment le directeur s'était prononcé favorablement pour une reconduction en 2006.

Nous comptons également parmi nos prescripteurs, non les moindre, les associations du quartier de la Goutte d'Or et ainsi que le bouche-à-oreille.

D'autres partenaires, bien que nous ne soyons pas en lien direct avec eux sur ce champ d'action, nous orientent des gens car ils nous ont identifié comme opérateur d'accompagnement et de montage sur le 18^{ème} (par exemple la Mairie, l'IRFED, la MDEE 18, l'EDL, etc.)

Par ailleurs, une part non négligeable de nos porteurs revient (cf. rubrique SSB sur le graphique précédent). Elle concerne des personnes qui nous connaissaient déjà et qui ont souhaité reprendre contact avec nous pour entreprendre ou poursuivre un projet de création.

4) Caractéristiques des projets reçus



Les activités commerciales sont en même proportion que l'an dernier et regroupent majoritairement le commerce ambulant (prêt à porter, métaux précieux, le commerce en boutique (luminaires, artisanat, galerie d'art, brocante), le e-commerce, la restauration (traditionnelle, exotique ou rapide), et plus accessoirement le négoce de véhicules d'occasion, librairie, cybercafé et taxiphone.

La proportion des activités artisanales accompagnées est sensiblement proches de l'an passé (22%). L'artisanat a regroupé les métiers du bâtiment, le transport, la création de vitraux, la retouche de vêtement, la coiffure et la serrurerie.

Les services continuent d'attirer de plus en plus de porteurs et nous retrouvons dans ce groupe les services à la personne (holothérapie, thérapeute, dermographie services à domicile, informatique, réparation de téléphones, cours de soutien scolaire, etc.) et les services aux entreprises (communication, création de sites internet, production, traduction, etc.).

Nous avons également accompagné de nombreux projets (rubrique « autres ») qui seront exercés sous un cadre juridique particulier (principalement des associations (culturelle, humanitaire, atelier d'insertion mais aussi des professions libérales (consultant, conseil en organisation et management), agent commerciale, agent immobilier)

5) Nombre de créations

<i>Créations d'entreprises</i>	<i>2005</i>	<i>2006</i>
<i>Entreprises créées</i>	<i>28%</i>	<i>20%</i>
<i>Projets en cours</i>	<i>59%</i>	<i>65%</i>
<i>Projets non aboutis</i>	<i>13%</i>	<i>15%</i>
<i>Total</i>	<i>100%</i>	

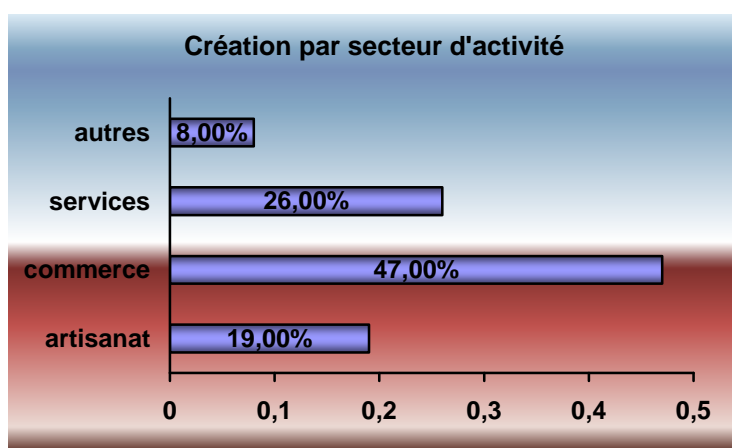
Le taux de création, à savoir le nombre de personnes ayant créé dans l'année sur le nombre de personnes reçues, est en nette diminution par rapport à 2005 qui a été une année exceptionnelle. Ce chiffre s'explique en partie par le fait que notre volume d'activité cette année a connu une baisse non négligeable. Nous revenons cependant au niveau de création de 2004 (21%).

Bien que la proportion soit la même qu'en 2005, un nombre non négligeable de dossiers n'ont pu aboutir. Nous notons de nombreux abandons de projets pour diverses raisons dont la difficulté d'obtenir un local commercial ou les financements nécessaires. Dans certains cas, il peut également s'agir d'une viabilité de projet non validée durant l'accompagnement. Il est alors le plus souvent question de reporter la concrétisation de l'activité envisagée ou de changer l'orientation du projet ou d'orientation professionnelle.

III - CARACTERISTIQUES DES CREATIONS D'ACTIVITE

Le taux de création est de 20 % pour cette année 2006. Nous avons tenu des statistiques précises nous permettant d'analyser les caractéristiques liées à ces créations.

1) Le secteur d'activité



Nous pouvons constater, conformément aux statistiques nationales, la montée en puissance des créations d'activité liées au domaine du service au cours de cette année 2006. Cette hausse s'explique par les dispositifs mis en place récemment pour favoriser le développement des structures des services à la personnes (CESU, réforme de l'agrément, etc.) et la place que prend les services dans notre économie.

Le commerce voit leur nombre de création décroître et peine à trouver un second souffle (47 % en 2006 contre 78 % en 2005).

2) Age et sexe

71% des activités ont été créées par des hommes.

Les créateurs, pour 79 % d'entre eux sont dans la tranche 26/55 ans. L'âge moyen est de 36 ans.

3) Le niveau de formation et le statut social des porteurs de projet.

69 % des futurs chefs d'entreprise ont un niveau de formation égal ou inférieur au Bac.

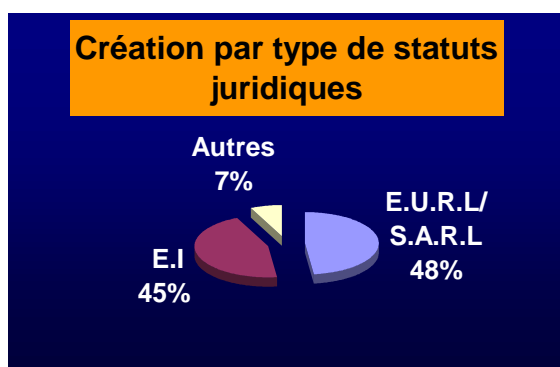
Notre public reste majoritairement des demandeurs d'emploi et des Rmistes.

- ✓ 40 % d'entre eux sont demandeurs d'emploi dont la moitié depuis plus d'un an.
- ✓ 37% sont au RMI

4) Le statut juridique des activités créées

Les statuts juridiques que nous retrouverons le plus souvent à la Salle Saint Bruno sont l'Entreprise Individuelle (EI) et la société sous forme d'E.U.R.L ou S.A.R.L.

Le choix du statut juridique se fait en lien direct avec les activités créées.



Nous enregistrons une part importante d'entreprises individuelles pour les activités artisanales, le commerce ambulancier, etc.

Le statut juridique EURL/ SARL est plutôt lié à des activités commerciales intégrant un local, des investissements, de l'achat de marchandises...

Dans la catégorie « Autres » sont répertoriés les professions libérales, artistes, associations, etc.

5) Financement du projet

60 % de nos porteurs de projets ont eu une capacité d'autofinancement suffisante pour démarrer leur projet d'entreprise.

Nous maintenons un partenariat privilégié avec l'Adie qui reste le principal financeur pour les projets ayant des plans de financement inférieurs à 15 000€ Parmi nos créateurs 24% ont eu recours à l'Adie et au prêt EDEN (prêt à taux zéro accordé par l'Etat géré par l'Adie).

17 % des créateurs d'entreprise ont eu recours à d'autres sources de financement. Pour ces autres projets souhaitant et/ ou pouvant bénéficier du concours bancaire, nous avons fait des montages de dossiers sollicitant en complément de prêt (par exemple concours de la NEF qui finance le projet dans le domaine du développement durable).

IV - AMELIORATIONS CONSTATEES AU NIVEAU DE L'EDE

1) Amélioration au niveau qualitatif

Toujours dans le souci d'améliorer la qualité des prestations et de l'accompagnement des porteurs de projet, nous avons mis en place ou réactualiser un certain nombre d'outils :

- la *fiche de 1^{er} entretien* qui nous permet d'emblée de voir quelles sont les attentes du porteur vis-à-vis de la SSB et de mieux préparer le prochain RV qui normalement signifie le début de l'accompagnement.
- des *dossiers supports* pour l'animation de réunions collectives avant et après la création.
- un *guide simplifié* de la création d'activité et de ses différentes étapes remis systématiquement aux porteurs à même de pouvoir traiter l'information.
- un *centre de documentation* possédant un fonds documentaire, de 2 postes informatiques et d'un espace de travail à la disposition des porteurs de projet.

2) Amélioration au niveau financière

Dans la continuité du travail entamée en 2005, nous avons mis en place cette année une meilleure procédure de récupération des chèques conseils. Ils représentent une part non négligeable de nos finances.

L'EDE a mis en place ses différentes actions grâce au soutien du FSE, du Conseil Régional, de la Ville de Paris, d'EDF Ile de France et du dispositif Pels de la Caisse d'Epargne.

3) Amélioration des nos partenariats

Nous avons comme objectif de renforcer nos partenariats sur le territoire et à l'extérieur. Nos efforts ont été récompensés par la concrétisation de plusieurs contacts.

Fin 2005, nous avons été sollicités pour rejoindre le GAME car le public que nous recevons est majoritairement migrant. Le GAME (Groupe d'Appui à la Micro Entreprise) accompagne des personnes d'origines étrangères dans leur projet de création et met en œuvre des outils d'accompagnement à la création (dont une bourse de faisabilité). Il est animé par le PMIE (Programme Migration et Initiatives Economiques) qui a pour objectif d'appuyer les projets économiques des migrants originaires d'Afrique Sub-Saharienne et du Maghreb (réinstallation au pays, investissement à distance et création d'activité en France).

En 2006, nous nous sommes rapprochés de cette structure en participant à des réunions de travail ainsi qu'aux jurys d'attribution des bourses de faisabilité de projet dans les pays d'origine des porteurs pour mesurer l'intérêt d'une collaboration. Notre public étant constitué en majorité de migrants, nous avons jugé opportun de rejoindre le GAME en tant que membre associé afin de mieux connaître les acteurs qui oeuvrent sur ce champ et de mutualiser les compétences de chacun.

Nous avons également pu cette année approcher des associations dites « villageoises » ou « communautaires » du quartier, utilisant les locaux de la SSB pour leurs réunions, en vue d'élargir les profils du public que nous accompagnons à la création d'activité. De plus, certains de leurs membres pourront être bénéficiaires de l'action du GAME.

Nous avons développé une étroite collaboration avec 2 structures dans le suivi de nos porteurs de projet :

- l'Association CREAA accompagne des porteurs de projet dans l'élaboration de leurs outils commerciaux avant la création.
- Itinéraires Formation aide à la mise en place d'outils de gestion sur support informatique pour des entreprises de moins de 3 ans.

V - L'INSERTION PROFESSIONNELLE PAR L'EMPLOI (Projet « Sources et Ressources »)

1) Rappels des premiers éléments de réflexion

Suite à quelques années d'activité, nous avons constaté des besoins, des attentes non satisfaites chez certains porteurs de projets. Une partie des porteurs de projets reçus ne sont pas aptes à la création ou ne trouvent pas d'emploi à cause de certains freins et d'un manque d'information, de connaissances des dispositifs existants.

Les principaux freins repérés sont liés à l'isolement de la personne, au manque de connaissances des institutions et des associations au niveau de l'emploi, à l'inadéquation des qualifications, du projet professionnel à la réalité du « monde du travail »...

Fin 2005, un travail de réflexion sur la mise en place d'une action spécifique, au sein de l'EDE, traitant de l'insertion professionnelle de ce public a vu le jour et s'est enrichi au cours de l'année 2006. Cette réflexion s'est, notamment, basée sur le diagnostic Emploi réalisé en 2004 par l'Equipe de Développement Local (EDL).

2) La démarche

Nous avons, tout au long du **1^{er} semestre de l'année 2006**, rencontré et réalisé des entretiens avec des structures institutionnelles et associatives sensibles aux problématiques de l'emploi sur le quartier. Nous avons également sollicité l'Equipe de Développement Local de la Goutte d'Or afin de partager son expertise sur cette thématique.

Les entretiens individuels ainsi réalisés ont fait l'objet d'une synthèse, d'un bilan tenant lieu de diagnostic préalable à la mise en place du projet.

Suite au travail d'analyse des divers entretiens réalisés, des similitudes frappantes sont apparues entre le document, précédemment réalisé, par l'EDL en 2004 et le diagnostic de l'EDE en 2006. Nous avons pu constater, détecter des besoins, des freins communs liés aux habitants, au public des associations de la Goutte d'Or et aux porteurs de projet reçus par l'EDE au niveau de l'emploi.

Il en est ressorti, notamment, l'importance de la mise en place d'une action d'information, de sensibilisation des habitants sur des thématiques au niveau de l'emploi en faisant le constat que :

- ✓ Les **structures institutionnelles** ont des difficultés à toucher les habitants du quartier de la Goutte d'Or qui sont en marge des dispositifs traditionnels de l'emploi.
- ✓ Les **associations d'insertion professionnelle** sur la Goutte d'Or réalisent des actions pour un public ciblé généralement intégré au sein même des structures dans le cadre d'une formation ou d'un accompagnement spécifique (Entreprise d'insertion Clair et net, Envie...).
- ✓ Les **associations d'insertion sociale** sur le quartier disposent de compétences et de moyens limités pour informer leur public et les sensibiliser à la thématique emploi.
- ✓ **L'absence d'une structure généraliste de l'emploi sur le quartier**, d'un service de proximité ne permet pas une synergie et une connaissance des acteurs associatifs du quartier, extérieurs au quartier et des institutionnels, capable d'orienter le public vers les structures appropriées.
- ✓ Les porteurs de projets, les habitants du quartier de la Goutte d'Or ont une **lisibilité réduite des actions des associations, des politiques publiques au niveau de l'emploi**.

Le **second semestre** de l'année a été consacré à la rencontre et à la mobilisation de partenaires

pertinents à la réalisation et à la poursuite de l'action (ASSFAM, Promesse Confiance, PLIE, etc.). De ces différents échanges, il en est ressorti que la priorité doit être donnée à un **travail commun** de la part des acteurs compétents, autour du public ciblé. Une intervention visant à informer les habitants est primordiale pour lever les divers freins afin que le public puisse avoir accès aux différents dispositifs d'insertion, aux formations et à l'emploi. La dynamique de l'action doit découler de la participation du public dans sa construction, de l'appropriation d'une démarche participative au sein de l'intervention. Pour cela, la valorisation des ressources et des potentialités du public seront systématiquement recherchés et privilégiés. .

Un travail de repérage dans le quartier de la Goutte d'Or des publics pouvant « bénéficier de l'action » a été mené. Le Centre Social Accueil Goutte d'Or (AGO) et URACA seront les deux associations sur lesquelles l'action s'appuiera à son démarrage en 2007.

3) Formalisation du projet avec AGO et l'ASSFAM

Plusieurs groupes de travail se sont tenus, intégrant Accueil Goutte d'Or et l'ASSFAM partenaire privilégié de l'action, afin de construire le contenu des ateliers de sensibilisation à l'emploi et les outils méthodologiques afférents.

Fin 2006, suite à ces groupes de travail, une ébauche d'un « parcours » d'accompagnement vers la recherche d'emploi du public d'AGO intégrant environ huit ateliers.

Le projet intègre deux actions distinctes :

➤ Un lieu d'accueil, d'information et d'orientation sur l'emploi

Un accueil quotidien qui sera assuré par le secteur A.O.L pour les demandes d'information sommaires et une permanence d'une demi journée hebdomadaire tenue par la chargée de mission de l'EDE pour répondre, de manière précise, aux attentes des bénéficiaires.

➤ Un accompagnement des publics les plus éloignés de l'emploi dans le cadre d'un parcours de mobilisation

Cette mobilisation se fera au travers d'ateliers qui regrouperont une dizaine de personnes au démarrage du projet et qui traiteront de thématiques diverses (ex. : lutte contre les discriminations, droit du travail, droit social...). Ces ateliers pourront se tenir dans les locaux de la Salle Saint Bruno ou au sein des structures.

VI - PERSPECTIVES

1) Assurer un meilleur suivi des créateurs d'activité

- Nous souhaitons quantifier la qualité de notre action et avoir un retour sur le taux de survie des entreprises aidées par notre structure
- Les créateurs sont de plus en plus nombreux à exprimer des besoins en suivi post-crédation. Nous souhaitons augmenter la fréquence des informations/formations collectives au sein de l'association Salle Saint Bruno.

2) Renforcer le partenariat sur notre territoire et à l'extérieur

- Nous souhaitons (re)nouer nos contacts avec 2 ANPE (La Chapelle et Armand Carrel). Nous avons eu différents contacts avec la MDEE du 18ème qui nous ont permis de définir le partenariat envisageable qui devrait voir le jour en 2007.
- Nous avons été plusieurs fois dans l'année en relation avec le PLIE. Nous avons été sollicité dans le cadre de la recherche d'une structure « porteuse » d'un référent emploi sur le quartier de la Goutte d'Or. A cet effet, plusieurs réunions ont été organisées dans nos locaux, associant les différentes structures du quartier concernées par l'emploi. En 2006, la demande du PLIE n'a pu aboutir pour des raisons financières (FSE). Début 2007, le PLIE a proposé à la Salle Saint Bruno d'accueillir un référent Goutte d'Or à mi-temps.
- Nous connaissons toujours d'importantes difficultés concernant la recherche et l'attribution de locaux pour nos projets les plus avancés souvent du fait d'une inadéquation entre les projets proposés et les politiques de développements commerciales menées par les pouvoirs publiques. Nous souhaitons poursuivre notre rapprochement auprès des bailleurs possédant des locaux dans le quartier.

3) Sensibiliser et informer les personnes les plus éloignées de l'emploi sur les dispositifs existants.

Nous souhaitons :

- Participer au développement d'une action partenariale entre les structures de l'emploi intervenant sur le quartier de la Goutte d'Or.
- Préparer l'intégration professionnelle par l'information et la sensibilisation des habitants du Quartier Goutte d'Or au monde du travail.
- Favoriser la mise en relation de ce public avec les acteurs compétents (les institutionnels, les associations du quartier, extérieures au quartier).
- Aider les bénéficiaires à se constituer un réseau professionnel et social et à s'approprier les outils nécessaires permettant de s'intégrer progressivement au monde du travail.
- Diffuser l'information et favoriser une connaissance mutuelle des acteurs de l'emploi, de l'action sociale.
- Soutenir les politiques locales en faveur de l'emploi.

Objectifs 2006	Réalisation de l'action	Suivi/Perspectives 2007
<ul style="list-style-type: none"> ➤ Stabilisation de l'activité de l'EDE ➤ Meilleure gestion des flux ➤ Renforcement de la qualité 	<ul style="list-style-type: none"> ➤ Mise en place de nouveaux outils de travail et d'accompagnement 	<ul style="list-style-type: none"> ➤ Relancer l'activité par une plus forte mobilisation des prescripteurs. ➤ Faire connaître le centre de ressource
<ul style="list-style-type: none"> ➤ Suivi et renforcement de la procédure de gestion des chèques conseils. 	<ul style="list-style-type: none"> ➤ Meilleure procédure de récupération des chèques 	<ul style="list-style-type: none"> ➤ Continuer à assurer cette gestion
<ul style="list-style-type: none"> ➤ Mise en place du suivi post création 	<ul style="list-style-type: none"> ➤ Réalisé en RV individuels et collectifs 	<ul style="list-style-type: none"> ➤ Augmentation du nombre d'information/formation collective
<ul style="list-style-type: none"> ➤ Renforcer le partenariat ➤ Multiplier les contacts 	<ul style="list-style-type: none"> ➤ Nouveaux partenaires 	<ul style="list-style-type: none"> ➤ Se rapprocher des ANPE ➤ Poursuivre le rapprochement avec la MDEE
<ul style="list-style-type: none"> ➤ Présentation du pré-projet insertion par l'emploi aux instances de la SSB ➤ Approfondissement du projet 	<ul style="list-style-type: none"> ➤ Rencontres et échanges avec des structures institutionnelles et associatives sensibles aux problématiques de l'emploi sur le quartier. 	<ul style="list-style-type: none"> ➤ Assurer une veille informative sur l'emploi ➤ Constituer les outils nécessaires ➤ Mettre en place les ateliers de sensibilisation ➤ Renforcer les partenariats associatifs et institutionnels

OBSERVATOIRE DE LA VIE LOCALE

Créé au sein de l'Association Salle Saint Bruno en 1992, l'Observatoire de la Vie Locale (OVL) est un **centre de ressources** qui a pour vocation d'être un lieu d'information, de formation et de qualification des acteurs du quartier de la Goutte d'Or. C'est également, un lieu de production de connaissances sur la Goutte d'Or qui permet de par son fonctionnement, son histoire et sa proximité une rencontre et des confrontations d'expériences entre acteurs de terrain.

Cet ancrage au niveau local depuis 15 ans lui permet d'être un interlocuteur privilégié des habitants et des acteurs locaux qu'il soit issu du champ associatif ou institutionnel (CAF, Education Nationale etc.). Ce positionnement particulier dans le quartier de la Goutte d'Or favorise **le repérage de problématiques émergentes**. Cette expertise particulière est une force qui lui permet par ailleurs **d'accompagner les acteurs locaux** et plus particulièrement les professionnels associatifs dans une démarche de changement à travers notamment des recherches action, des actions de formation et de qualification.

Il répond à travers ses missions aux besoins d'un **large public**, « ancré » dans le quartier (bénévoles des associations, professionnels du quartier, habitants, etc.) ou extérieur à la Goutte d'Or mais s'intéressant au quartier (journalistes, chercheurs, institutionnels, élus, étudiants, etc.).

I - LE CENTRE DE DOCUMENTATION : UN OUTIL DE CENTRALISATION DE LA CONNAISSANCE

➤ Le fonds documentaire

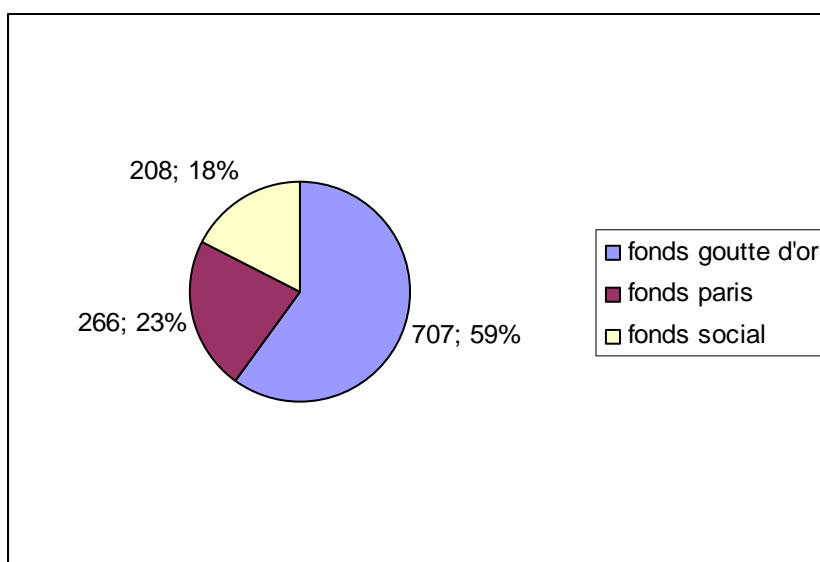
FONDS DOCUMENTAIRE, MODE D'EMPLOI :

L'espace documentaire s'organise autour de trois séries :

- Fonds « Goutte d'Or », centralisant l'ensemble des documents traitant en tout ou partie du quartier ;
- Fonds « Paris », centralisant les documents concernant la Ville de Paris ou un arrondissement en particulier ;
- Fonds « Social », centralisant les documents ne traitant pas d'un territoire particulier, mais d'une thématique du développement social urbain dans son acception la plus large.

Remarque : Nous parlerons de « côte » plutôt que de « document » dans la mesure où une même côte peut rassembler plusieurs documents (documents en plusieurs volumes par exemple).

En 2006, nous avons commencer à réaliser un inventaire du fonds documentaire qui présente un ensemble de **1181 côtes** se répartissant comme suit :



Un début de réflexion a été engagé avec l'Institut des Cultures Musulmanes (ICM), la Bibliothèque Goutte d'Or et la Salle Saint Bruno autour des fonds documentaires. Il s'agirait de travailler en partenariat sur la complémentarité des fonds documentaires du quartier de la Goutte d'Or.

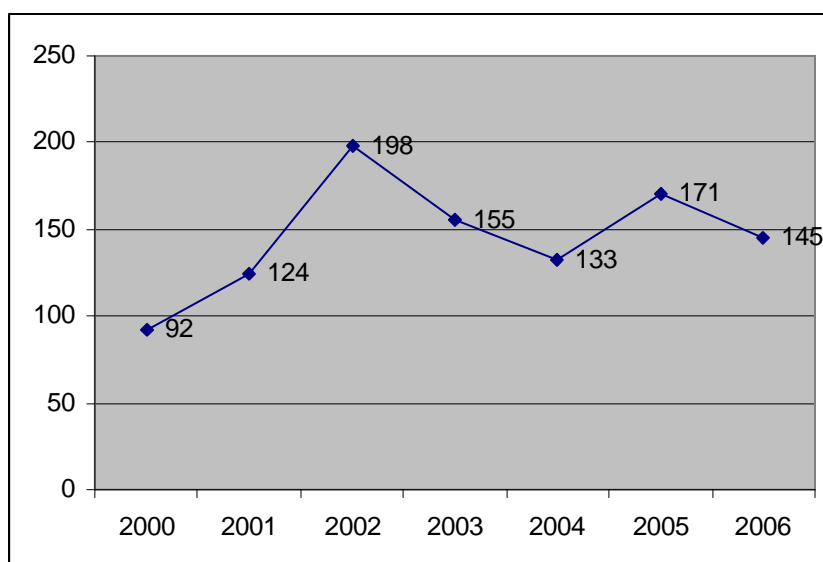
➤ La fréquentation de l'espace documentaire

CONSULTATION DE L'ESPACE DOCUMENTAIRE, MODE D'EMPLOI :

- *Les consultations se font lors de permanences qui se déroulent le mardi ou le jeudi après-midi (de 14h30 à 18h) ou sur RDV auprès de la Coordonnatrice. Les permanences sont assurées depuis octobre 2006 par Fatia Belenus, en charge de l'accueil au sein du secteur AOL ;*
- *Sont consignés dans un cahier réservé à l'accueil les renseignements concernant les lecteurs (date ; nom ; prénom ; coordonnées ; fonction étudiant, journaliste etc. ; discipline ; sujet d'étude, etc.) ;*

Nombre et profil des lecteurs accueillis :

Deux indicateurs permettent d'évaluer la fréquentation de l'espace documentaire : le nombre de lecteurs, et le nombre de passages au centre documentaire (un lecteur peut faire plusieurs passages au centre documentaire). En 2006, 145 passages ont été répertoriés, représentant 96 lecteurs différents :



On note depuis l'année dernière, une légère baisse de la fréquentation de l'espace documentaire (environ 15%). Cette baisse pourrait être liée à la mise en place des permanences, à la fermeture de l'espace documentaire durant l'inventaire du fonds réalisé par Fatia Belenus.

La majeure partie (52%) des utilisateurs de l'espace documentaire sont des étudiants. Il s'agit principalement d'étudiants en architecture, urbanisme ou en Sciences humaines (sociologie, anthropologie, ethnologie, histoire). Ils étudient la Goutte d'Or dans le cadre de travaux de mémoire (maîtrise, DEA voire Doctorats). Le second poste de lecteurs (16%) est constitué par des lycéens ou des collégiens. Le troisième pôle des lecteurs est constitué de professionnels extérieurs au quartier (Journalistes, chercheurs, écrivains, conteurs...) qui totalisent 12 % des passages.

➤ **Les abonnements et la revue de presse**

• **Les abonnements**

L'espace documentaire reste abonné aux périodiques nationaux suivants :

- Comme la ville, la lettre du Préfet de Région, la lettre de la DIV, le bulletin de la DIV, VEI actualités, Hommes et Migrations Territoires (ADELS)

Aux journaux locaux suivants :

- Associatifs : le 18è du mois, Alter Ego, La gazette des Enfants de la Goutte D'Or ;
- Et municipaux : 18 Le Journal, A nous Paris.

- **La revue de presse**

L'Observatoire de la Vie Locale édite une revue de presse.

REVUE DE PRESSE, MODE D'EMPLOI :

La revue de presse est établie à partir des articles parus dans la presse écrite, sur Internet etc. Nous sommes abonnés à plusieurs services de veille documentaire dans lesquels apparaissent un des trois mots clés suivants : « Barbès », « Château rouge », « Goutte d'Or ». Il s'agit :

- *d'un service de veille documentaire de presse écrite qui nous envoie hebdomadairement les articles ;*
- *d'un service de lecteurs Net2one.com, spécialiste de la veille sur l'actualité et de l'envoi d'informations personnalisées sur Internet qui nous transmet plusieurs fois par semaine les documents concernés.*

La revue de presse est mensuelle ou bimensuelle. Editée en 11 exemplaires en 2004, elle est éditée (fin 2005) à 50 exemplaires. La maquette est réalisée par la coordonnatrice de l'OVL et/ou un stagiaire et/ou un bénévole, avec la contribution pour la reprographie et la distribution de Fatia Belenus (en charge de l'accueil à la SSB). Distribuée gratuitement à la bibliothèque de la Goutte d'Or, plusieurs acteurs locaux y sont abonnés (dont 11 associations et depuis 2005 : 35 conseillers de quartier). Le prix de l'abonnement a été revu à la hausse cette année : 22 euros (au lieu de 12 euros).

➤ **Les conférences débats**

Fort de l'expérience menée en 2005, nous avons décidé de développer cette activité en organisant plusieurs temps de rencontre et de discussion, ouverts à tous, sur des thèmes qui concernent les habitants du quartier. En 2006, 4 conférences débats ont été organisées le soir, de 19h à 21h :

- Vendredi 19 mai : Présentation du livre de Maurice Goldring (habitant du quartier) « La Goutte d'Or. Quartier de France » (70 personnes environ)
- Vendredi 16 juin : Intervention de Ghaiss Jasser (formatrice intervenant dans les cycles de formation des bénévoles d'alphabétisation) « Sexisme et Racisme » (15 personnes environ)
- Vendredi 20 octobre : Projection du documentaire « Dans l'ombre d'une ville » de Lola Frederich (70 personnes environ)
- Mardi 7 novembre : restitution de l'étude « Vie de quartier à la Goutte d'Or, perceptions et représentations des habitants » (100 personnes environ)

Les conférences débats sont des moments forts dans l'animation de la vie du quartier. Elles attirent à la Salle Saint Bruno, un « nouveau public » principalement constitué d'habitants de classe moyenne, qui n'ont pas forcément l'habitude de fréquenter les associations du quartier.

Conclusion et perspectives pour l'Espace documentaire

Au niveau de l'Espace documentaire de l'OVL, l'année 2006 est marquée par plusieurs changements au niveau de son fonctionnement: la mise en place de permanences deux après-midi par semaine, le démarrage d'un inventaire du fond documentaire et l'organisation de conférences débats qui attirent un large public d'habitant du quartier. On note en 2006 une légère baisse de la fréquentation. En 2007, l'objectif est de poursuivre cet inventaire et la réflexion autour de la complémentarité avec les autres Centres Documentaires du quartier de la Goutte d'Or. L'idée serait également de confier à un stagiaire de l'INTDI la réalisation d'un diagnostic sur le fonds documentaire nous permettant de le transformer en fonction des attentes des acteurs locaux et des évolutions de l'environnement.

II - LE CENTRE DE FORMATION : LA MISSION D'INFORMATION ET DE COMMUNICATION

La mission d'information et de communication sur le quartier de la Goutte d'Or a conduit la coordonnatrice de l'observatoire à rencontrer **333 personnes en 2006** (247 en 2005).

MISSION D'INFORMATION ET DE COMMUNICATION : MODE D'EMPLOI

Cette mission se répartit en plusieurs types d'actions, s'adressant soit à des personnes isolées ou en tout petits groupes (2 à 3 personnes), soit à des groupes rencontrés dans le cadre d'une structure (université, association, etc.).

Pour les « individuels », cette mission se décline de la façon suivante :

- Accueil de journalistes/ réalisateurs ; rencontre de partenaire ; accompagnement d'étudiants et accueil de chercheurs.

Pour les « groupes », cette mission se décline de la façon suivante :

- Conférences-Visites de présentation du quartier : Ces conférences s'adressent essentiellement à des groupes inscrits dans un parcours d'études, et se déclinent la plupart du temps selon le même schéma : présentation historique, socio-urbaine et sociodémographique du quartier, puis visite éventuelle du quartier/de certaines structures, sur une durée d'environ 2 heures. L'accent est mis sur tel ou tel aspect en fonction des sujets d'études et d'intérêts des groupes ;

- Présentations à l'extérieur : Lorsqu'elles ont eu lieu à l'extérieur, le thème et le contenu des interventions de la coordinatrice répondent à des commandes plus générales, tout en prenant appui sur l'exemple de la Goutte d'Or ;

- Manifestations sur place : Dans « manifestations sur place » nous entendons des manifestations à destination d'acteurs et partenaires locaux ;

- Des manifestations d'information organisées ou co-organisées à l'initiative de l'observatoire de la vie locale : « Découvrir ou redécouvrir la Goutte d'Or » : journée de présentation du quartier à destination des professionnels du quartier, Intervention en introduction au cycle de formation des bénévoles en accompagnement scolaire et en alphabétisation (cf. ci-après), présentation locale de travaux d'étudiants, etc.

L'accueil pour les « individuels » est effectué depuis septembre 2004 auprès de chaque lecteur du Centre Documentaire. On peut donc comptabiliser environ : 96 « accueil individuel ». D'autre part, en 2006 nous avons accueilli : 100 personnes pour des conférences, suivies éventuellement de visite du quartier (hors formation des bénévoles) : partenaires locaux, collègue Clemenceau, étudiants géographie sociale université de Nanterre, restitution étude Vie de quartier DPVI. Et, nous sommes intervenus auprès de 20 personnes à l'extérieur : Pôle ressource CERGY 95, FONDA Ile de France.

➤ Le centre de formation

Limitée aux bénévoles en accompagnement scolaire, cette action s'est élargie depuis 2004 aux bénévoles en alphabétisation du quartier. Ainsi, ce sont deux cycles qui se superposent suivant tous deux un même modèle : action inter partenariale fédérant plusieurs associations. L'observatoire de la Vie Locale intervient sur demande des associations, au niveau du pilotage des formations.

COORDINATION DES FORMATIONS, MODE D'EMPLOI

L'observatoire intervient:

- *en temps que médiateur : accompagnement dans la définition des objectifs communs ;*
- *en temps qu'animateur de projet : animation et suivi des réunions de préparation ;*
- *en temps que référent pédagogique : recherche d'intervenants extérieurs et suivi des relations ;*

L'observatoire assure également l'ensemble du secrétariat de projet : compte rendus de réunions, création d'outils de communication, suivi des inscriptions et des participations, rédaction des bilans. Pour toutes ces tâches, l'observatoire de la vie locale est référent mais s'attache particulièrement à avancer dans la concertation et dans le respect des attentes de chacun.

Les formations des intervenants en accompagnement à la scolarité / Cycle 2005-2006

Le projet de formation des intervenants en accompagnement scolaire réunit les associations ADOS, AGO, EGDO, Accueil Laghouat, ASFI.

Objectifs de formation :

1. Développer les compétences et les savoirs faire des bénévoles de la Goutte d'Or qui interviennent sur des activités d'Accompagnement à la scolarité, en leur apportant une meilleure maîtrise du sujet, de ses enjeux et de ses méthodes, afin de favoriser la réussite scolaire des enfants et des jeunes du quartier de la Goutte d'Or ;
2. Donner une cohérence à l'ensemble des actions périscolaires du quartier ;
3. Mutualiser les moyens et les compétences à l'échelle du quartier, développer le partenariat local, dans un souci de qualité et d'optimisation des pratiques ;
4. Favoriser les échanges de savoirs inter associatifs, mais aussi plus largement, entre les partenaires du monde scolaire et périscolaire.

Mise en œuvre :

La formation des bénévoles se déroule tout au long de l'année scolaire (2005-2006), sur 3 samedi. Les intervenants sont des partenaires locaux (coordonnatrice REP, Directeur école, enseignant, CPE, Assistant sociaux, coordonnatrice de l'Observatoire de la Vie Locale etc.), des formateurs des CEMEA.

Programme de formation :

- Samedi 19 novembre 2005 : « **Connaissance du quartier, des dispositifs de l'Education Nationale et des partenaires** » (éducation nationale, associations...)
- Samedi 3 décembre 2005 : « **Gestion de groupe et entretiens Individuels - Lecture et Jeux** » (Intervention des CEMEA)
- Samedi 28 janvier 2006 : « **La motivation des élèves** » (Intervention des CEMEA)

Participation :

63 personnes différentes, dont 56 bénévoles et 7 salariés, des associations ADCLJC, ADOS, AGO, Accueil Laghouat, EGDO, ASFI ont participé en 2005-2006 à un ou plusieurs modules de la formation (contre 115 en 2004-2005). Le nombre moyen de participation par participant a augmenté, il était de 1,6 en 2004-2005, il est de 1,7 cette année.

Constats et analyse :

Pour faire suite au bilan de l'année dernière le groupe a choisi de regrouper les modules de formation sur 3 samedis (entre novembre et janvier). Toutes les formations se déroulent à la Maison des Associations du 18ème (15 passage Ramey) qui a des salles « modulables » (grand groupe / demi groupe), très bien équipées et adaptées à la formation. Un buffet « froid » était proposé aux participants le midi.

Il y a eu moins de participants à la formation cette année par rapport aux années précédentes. Le choix de programmer la formation le samedi uniquement et de ne plus programmer de modules en soirée a exclu les bénévoles ne pouvant se libérer le week-end et/ou sur une journée entière.

Il y a eu une baisse de la participation entre le deuxième et le troisième jour de formation, en raison d'une démotivation des bénévoles liés à la mauvaise qualité de l'animation (module sur le jeu et sur la lecture).

Toutefois, un nombre plus important de bénévoles sont entrés dans une dynamique de formation. Nous remarquons que le choix du « samedi » et la réduction du nombre de jours de formation nous ont permis d'augmenter le nombre de moyen de participants sur une journée de formation et le nombre moyen de participation par participants.

Les bénévoles ont été plus nombreux à suivre plusieurs modules de formation. Nous avons réussi à engager les bénévoles sur une durée plus longue de formation. Un plus grand nombre de bénévoles se sont inscrits à plusieurs journées de formation.

La formation des bénévoles en alphabétisation / Cycle 2005-2006

Trois associations proposent de l'alphabétisation à la Goutte d'Or : le centre social Accueil Goutte d'Or, Accueil Laghouat, Association de Solidarité des Femmes Immigrées. Ces trois associations ont commencé à se réunir à l'automne 2003, dans une perspective d'échange de pratiques, assisté par l'Equipe de Développement Local de la Goutte d'Or. L'EDL et l'OVL co-assurent ainsi le montage et le suivi du projet de formation, l'animation des réunions et la médiation entre les associations partenaires.

Objectifs de formation

Cette formation commune à l'ensemble des associations proposant des activités d'alphabétisation et de socialisation s'organise autour de plusieurs objectifs :

1. Développer les compétences et les savoirs faire des bénévoles de la Goutte d'Or, qui interviennent sur des activités d'alphabétisation et de socialisation, en leur apportant une meilleure maîtrise du sujet, de ses enjeux, de ses méthodes visant une meilleure autonomie et intégration des adultes du quartier de la Goutte d'Or ;
2. Donner une cohérence à l'ensemble des actions « alphabétisation » du quartier ;
3. Mutualiser les moyens et les compétences à l'échelle du quartier, développer le partenariat local, dans un souci de qualité et d'optimisation des pratiques ;
4. Favoriser les échanges de savoirs inter associatif.

Programme de la formation :

- 15 octobre 2005 : « Découvrir ou redécouvrir le quartier de la Goutte d'Or » (EDL, OVL, Associations du quartier)
- 5, 19, 26 novembre 2005 « Communication et expression Orale » (Ecrimed'Formation)
- 5, 19, novembre 2005 et 3 décembre 2005 « Journées de tutorat » organisées par AGO
- 28 janvier 2006 « Approche Interculturelle en Formation » (Sietar France)
- 25 février 2006 « Elaboration d'un parcours de formation » « Ecrimed'Formation)
- 25 mars, 1^{er} avril, 13 mai et 20 mai 2006 « Apprentissage de la lecture-écriture »

Evaluation de l'action

Bilan chiffré :	2005-2006
Nbre de sessions réalisées	10
Nbre moyen de participants	16
Intervenants	9
Nbre de participants	54
Participants salariés	5
Participants bénévoles	49
Nbre de participation	78
Nbre moyen de participation	2

Constats et analyse

Le cycle programmé en 2005/2006 était la seconde édition de la formation des bénévoles en alphabétisation et en socialisation à la Goutte d'Or. Fort de l'expérience qui s'était déroulée l'année précédente nous avons finalisé le programme de formation avant l'été pour être en mesure de le proposer au moment du « recrutement » des nouveaux bénévoles. La formation devait démarrer au cours du dernier trimestre 2005.

Malheureusement durant l'été, le FASILD nous a informé qu'étant donné le fait que nous avons déjà bénéficié de formation en 2005, ces modules ne pourraient être financés avec les crédits de 2005 et donc qu'il faudrait refaire une demande en 2006. A priori nous n'étions pas sûr non plus de pouvoir faire financer ces modules en 2006 : nous n'étions pas prioritaires.

La formation des bénévoles étant pour nous un axe majeur de développement, nous nous sommes mobilisés pour maintenir un cycle de formation en essayant de saisir d'autres opportunités de formation et de remonter des modules.

Certains bénévoles et notamment ceux d'Accueil Laghouat (8) ont suivi les modules d'échanges de pratique proposés par le CLP.

D'autre part, le centre social Accueil Goutte d'Or a mis en place avec l'appui d'une ancienne bénévole qui avait suivi le cycle de formation en 2004-2005, trois matinées d'échanges de pratiques qu'elle a ouvert aux bénévoles des autres structures et programmé sur les dates prévues initialement pour les modules du FASILD.

Dans l'intervalle, nous avons reçu l'accord du FASILD pour un financement, sur les dates proposées initialement, du module « Communication et Expression Orale ». Puis, au compte goutte, les formations nous ont toutes été financées et il nous a fallu parfois dans de très brefs délais nous organiser pour mobiliser les bénévoles, trouver une salle, etc.

Ces incertitudes ont eu des effets négatifs sur le groupe de travail d'une part, mais surtout sur les bénévoles anciens comme nouveaux qui avaient été très mobilisés sur la formation.

Conclusions et perspectives 2007 pour le Centre de Formation de l'OVL:

Malgré les nombreuses difficultés liées à la mise en place des cycles, l'année 2006 est marquée par un développement du secteur des formations qui se traduit :

- au niveau des formations alphabétisation par une augmentation de 80% (par rapport à 2004-2005) du nombre de bénévoles ayant suivi le cycle de formation en 2005-2006 ;
- au niveau des formations de bénévoles en accompagnement scolaire, nous sommes aussi sur un bilan très positif avec un gain en qualité mais aussi au niveau du nombre « moyen » de modules de formation suivi par les par bénévoles.

L'année 2007, s'inscrit dans la continuité de ce qui a été mis en place au niveau des formations sur l'année scolaire 2005-2006.

III - LE CENTRE D'ETUDE : UN OUTIL DE PRODUCTION DE CONNAISSANCES

Une des missions de l'Observatoire de la Vie Locale est la production de connaissances sur le quartier de la Goutte d'Or, qui se décline au travers d'études et de recherches pilotées par l'OVL qui prennent la forme de recherche appliquée et/ou de recherche action impliquant des partenaires locaux concernés par une problématique. En 2006, les thèmes travaillés ont été « La vie de quartier à la Goutte d'Or. Etude sur les perceptions et les représentations des habitants », « Le temps libre et les loisirs des enfants et des adolescents de la Goutte d'Or ».

CENTRE D'ETUDES ET DE RECHERCHE. MODE D'EMPLOI :

Ces études s'inscrivent dans le champ de la sociologie et/ou de l'anthropologie urbaine. 3 niveaux de saisie de l'Observatoire :

- Réponse à des « commandes » d'associations ;
- Réalisation d'études en partenariat sur demande des associations etc. ;
- La SSB peut se saisir d'une problématique du quartier qui concerne les habitants, le développement social de la Goutte d'Or.

1) Les études réalisées par le Centre d'Etudes et de Recherches en 2006

En 2006, le travail de l'Observatoire de la Vie Locale est marqué par un fort investissement sur le secteur des études qui s'est traduit par la production et la restitution d'une étude sur la Vie de quartier, la poursuite d'une recherche-action sur les loisirs.

Le projet « Quel Centre Social pour demain ? » qui avait été amorcé en 2005, a été suspendu au cours de l'année 2006, en raison de la réflexion menée par le Centre Social autour d'une fusion avec l'association ADOS.

D'autre part nous avons retravaillé l'étude sur « les Communautés et les groupes d'habitants de la Goutte d'Or » commandité à l'association Anthropologie Hors des Murs, dont une synthèse a été intégrée au rapport sur la Vie de Quartier.

a) « Vie de quartier à la Goutte d'Or : Perceptions et Représentations des habitants »

Cette recherche appliquée qui a été restituée dans le cadre d'une conférence débat le 7 novembre 2006, est le fruit d'un travail partenarial entre la Coordination Toxicomanies et la Salle Saint Bruno à laquelle a été associée l'association MUSOJ. Elle s'est déroulée sur le quartier de la Goutte d'Or de septembre 2004 à septembre 2006. Au cours de l'année 2006, nous avons réalisé l'enquête de terrain (observations anthropologiques, entretiens et questionnaires) ainsi que l'analyse des données et l'écriture du rapport (100 pages).

Nous avons fait le choix d'employer une méthodologie reposant sur plusieurs techniques d'enquêtes afin de croiser les représentations et de confronter les points de vue à travers : des observations participantes, des entretiens avec des habitants et d'un sondage auprès d'un échantillon représentatif d'habitants du quartier permettant de recueillir des éléments sur la vie de quartier à la Goutte d'Or (les perceptions et les représentations des habitants, les facteurs de bien être et de nuisances du quartier en

général, parmi eux les phénomènes de la toxicomanie, le sentiment d'insécurité, les victimations et la délinquance, ainsi que les propositions des habitants pour améliorer la vie du quartier).

L'objectif de cette étude a été de décrypter les systèmes de relations entre la vie de quartier, la toxicomanie, le sentiment d'insécurité, les victimations et la délinquance afin de proposer des pistes d'actions concrètes aux acteurs locaux, aux pouvoirs publics, en tenant compte des besoins et des attentes des habitants.

Perspectives 2007

Au cours de l'année 2007, nous allons développer cette étude au travers de comparaisons avec d'autres quartiers du même type social : Etude comparative sur la Vie de Quartier à Paris et à Zurich. A partir des résultats de l'étude un travail a été entamé autour du projet social de Accueil Goutte d'Or (réunion CA/salariés du 19 janvier 2007). La coordination inter associative de la Goutte d'Or s'est également emparée de l'étude afin d'envisager les suites possibles en terme d'action ou de recherche à développer suite aux constats de cette étude. Nous mettrons en place des modules de formation, adaptés aux problématiques émergents du rapport qui pourront être intégrés par exemple aux cycles existants.

b) « Enquête sur le temps libre et les loisirs des enfants et des adolescents de la Goutte d'Or) »

Cette étude va servir à réaliser des observations sur les pratiques de socialisation des enfants et des jeunes de la Goutte d'Or hors des temps scolaires, afin de déceler les freins à l'accès aux loisirs ainsi que les éléments facilitateurs. Elle s'intéressera en particulier à comprendre les changements d'attitude, de représentations entre le CM2 et la 6ème. Les résultats pourront être utilisés par les différents partenaires de l'étude pour adapter, développer des actions, des activités de loisirs à destination de ce public.

Portage et caractéristique de l'étude

Il est confié à la Salle Saint Bruno, qui s'appuie sur l'Observatoire de la Vie Locale (OVL) dans le respect du cahier des charges défini par les partenaires. Le projet est co-piloté par l'Equipe de Développement Local de la Goutte d'Or.

Le public ciblé par l'étude (OVL)

L'étude visera en priorité les enfants scolarisés dans le quartier. Les tranches d'âge identifiées : 9-13 ans. Les établissements scolaires ciblés par l'étude : écoles élémentaires publiques et privées du quartier

Les questions de départ

L'étude portera sur l'étude des modes de socialisation des enfants et des adolescents de la Goutte d'Or. Il s'agira de comprendre :

- Quelles sont les pratiques des enfants, des adolescents de la Goutte d'or durant leurs temps péri et extra scolaire ?
- Quelles sont les représentations des enfants, des adolescents et leurs familles en matière de loisirs et de temps libre ?
- Les "pratiques familiales" jouent-elles un rôle dans l'accès aux loisirs ?"
- Quelles sont leurs attentes ? Quels sont leurs besoins ?
- Quels sont les différents freins existants à l'accès aux loisirs ? (attention particulière : autour du passage de l'école élémentaire au collège)
- Quels sont les différents éléments jouant le rôle de facilitateurs dans l'accès aux loisirs ?

Bilan année 2006 et perspectives 2007/2008

Au cours de l'année 2006 nous avons formalisé un partenariat avec Benjamin Moignard chercheur au sein du groupe d'étude sur les Milieux Urbains et les Socialisations Juvéniles (MUSOJ), mais aussi responsable politiques jeunesse aux CEMEA et coordonnateur scientifique du Laboratoire ESCOL à Paris 8. Nous avons réalisé deux groupes de suivi au cours desquels nous avons travaillé sur le projet de recherche et le terrain d'enquête.

En 2007, nous réaliserons la première phase de l'enquête de terrain dans les établissements élémentaires (publics et privés) du quartier. Nous restituerons les résultats de l'enquête par questionnaire avant décembre 2007. Suivra en 2008, une autre phase d'enquête – avec des collégiens-, plus qualitative auprès des anciens élèves de CM2 volontaires pour nous rencontrer dans le cadre d'un entretien.

2) Conclusion et perspectives 2007 pour le Centre d'études de l'OVL:

L'année 2006 a été une année marquante pour le Centre d'étude et de recherche qui a développé un nouveau type d'action mettant l'accent sur le qualitatif et la recherche-action, tout en développant le caractère scientifique de ces productions. L'étude sur la Vie de quartier est le premier rapport du genre.

Début 2006, une réunion a été organisée avec la DIV et l'APUR, dans la perspective de réfléchir à l'évolution du Tableau de Bord de la Vie Sociale (TBVS) à la Goutte d'Or, et de mettre en place un conseil scientifique et technique chargé de suivre les productions de OVL.

Du suivi d'indicateurs sociodémographiques se rapportant à la population du quartier (logement, activité emploi, ressources précarité, santé, enfance scolarité loisirs) le TBVS évolue vers un rapport thématique comprenant :

- le compte rendu d'une recherche action sur une thématique donnée (en 2007 : le thème proposé est celui des loisirs) ;
- la mise à jour des indicateurs en lien avec cette thématique (en 2007 : la mise à jour concernera : enfance scolarité loisirs).

En 2007, devrait se tenir le premier conseil scientifique et technique de l'OVL comprenant notamment : des chercheurs, un représentant de l'APUR, le chef de projet politique de la ville.

	Objectifs 2006	Réalisation de l'action	Suivi et Perspectives 2007
CENTRE DE DOCUMENTATION			
R E V U E	Mise en place d'une organisation permettant d'alléger le travail de la coordonnatrice en confiant non seulement la reprographie et la distribution à un tiers mais aussi la réalisation de la maquette.	Objectif réalisé : La fabrication de plusieurs maquettes ont été confiées à des stagiaires et/ou bénévoles ; la reprographie et la distribution à Fatia Belenus.	Réfléchir à l'opportunité de continuer à produire cette revue de presse.
	Revoir le tarif des abonnements	Objectif réalisé : Tarif abonnement annuel : 22 euros au lieu de 12 euros.	
F O N D S	Poursuivre la mise à jour du fond documentaire.	Objectif réalisé : Fatia Belenus qui travaille sur l'OVL deux jours par semaine à commencer à réaliser un inventaire	Poursuivre la mise à jour et intégrer les nouveaux documents
	<ul style="list-style-type: none"> ➤ Engager en 2006 une réflexion à la fois sur l'accueil, la consultation et conservation des documents. ➤ Recherche de financements associés au recrutement d'un stagiaire documentaliste et / ou une personne sur un mi-temps, pour travailler avec la Coordonnatrice de l'OVL (en 2007), sur le Centre Documentaire. 	Objectif « partiellement » réalisé : Fatia Belenus a été engagée pour travailler deux jours par semaine à l'espace documentaire. Elle s'occupe notamment de l'accueil. Nous n'avons pas poursuivi la réflexion autour de la conservation des documents en dehors du fait qu'ils ne sont plus en accès libre.	Améliorer l'accueil des lecteurs ; Réduire le temps d'encadrement
C O N F	Organisation de 3 conférences débats « ouvertes à tous » en 2006, sur deux soirées et un samedi.	Objectif réalisé : 4 conférences-débats organisées	Poursuite de l'action en organisant 3 conférences sur 3 soirées

CENTRE DE FORMATION			
A. S.	Reconduction du cycle de formation.	Objectif réalisé	Reconduction du cycle de formation.
A L P H A B	Reconduction du cycle de formation Recentrer les actions de formation en 2005-2006 sur les besoins de formation identifiés comme « prioritaires » : la formation des nouveaux bénévoles, la formation des coordonnateurs au management, à la gestion des bénévoles, à l'organisation d'activités pédagogiques permettant une transformation des pratiques	Objectif « partiellement » réalisé L'objectif a été atteint de par l'organisation des formations qui ont connu un franc succès, Toutefois, les coordonnateurs n'ont pas suivi de formation au « management ».	Reconduction du cycle de formation. Poursuivre la collaboration avec la coordonnatrice pédagogique Fatma Zohra Mammar entamée en septembre 2006
CENTRE D'ETUDES ET DE RECHERCHES			
	➤ Développer le caractère scientifique des travaux produits par l'OVL, en mettant l'accent sur le qualitatif et la recherche-action.	Objectif « réalisé » notamment à travers la publication de l'étude vie de quartier	Reconduction de l'objectif
	➤ Etudier l'opportunité de mettre en place un Conseil Scientifique et technique de l'OVL	Objectif réalisé : Une réunion a eu lieu en début d'année 2006, avec l'APUR et la DIV. Le CA a validé cette création	Mettre en place ce conseil scientifique et technique composé de représentant du champ universitaire, de l'APUR, du chef de projet Politique de la Ville (2 réunions annuelles, pour discuter et valider les orientations du centre d'étude et de recherche)
T B V S	Associer les utilisateurs à la réflexion sur la réforme du TBVS	Objectif non réalisé : Les utilisateurs ont été consultés au travers des membres du CA de la Salle Saint Bruno.	
C O M .	A partir du rapport, travailler sur la réalisation d'un document synthétique qui serait diffusé de l'étude sur les communautés et les groupes d'habitants » lors d'une conférence-débat	Objectif « partiellement » réalisé : Nous avons travaillé sur une synthèse qui a été intégrée au rapport « Vie de quartier »	

T O X ·	Enquête sur les perceptions des habitants / toxicomanie dans le quartier et à la fermeture des squats Publication du rapport si possible avant décembre 2006.	Objectif réalisé : Rapport publié et restitué en novembre 2006	Mise en place d'actions de formation, de sensibilisation... autour des résultats
L O I S I R S	Enquête sur le temps libre et les loisirs des enfants et des adolescents de la Goutte d'Or ; Poursuivre l'objectif en 2006, pour une publication du rapport en 2007.	Objectif en cours de réalisation	Restitution d'un premier rapport avant décembre 2007
A G O	Poursuivre le travail d'accompagnement du centre social.	<i>Ce travail a été « suspendu » par le Centre Social</i>	Reprise du travail de réflexion

L'EQUIPE DE DÉVELOPPEMENT LOCAL

En 2006, l'Equipe de Développement Local a connu de nombreux changements au sein de son équipe. Le chargé de mission « Insertion, Emploi-formation, Développement économique » recruté en Septembre 2005 n'a pas été confirmé dans sa fonction et a quitté l'EDL fin février 2006. Fanny Vayssière, a été embauchée en qualité de chargée de mission « Education, jeunesse, culture » en avril 2006.

Suite au départ de Véronique Lejeune, David Desroches a quitté l'EDL début septembre 2006 pour assumer le poste de Chef de projet.

Enfin, Elisa Merlo a rejoint l'EDL à la mi-septembre 2006 au poste de chargée de mission « logement, cadre de vie, relations avec les bailleurs, accès au droit, lien social, santé ».

Notons également que l'année 2006 a été une année de préparation et de suivi du transfert de l'EDL à la DPVI (salariés + locaux). Depuis le 1^{er} janvier 2007, la Ville de Paris a repris en gestion directe l'ensemble des EDL de Paris.

Nous nous attacherons plus particulièrement à décrire ci-dessous les interactions entre l'EDL et les autres secteurs de la Salle Saint Bruno en 2006. Un tableau présenté en annexe synthétise les principales actions de l'Equipe de Développement Local en 2006 dans le quartier et les perspectives de travail 2007.

I - INTERACTION OPERATIONNELLE QUOTIDIENNE

Les chargés de missions de l'EDL ont été assimilés à l'équipe de la Salle Saint Bruno sur les aspects quotidiens de la vie de l'association (appuis ponctuels mutuels sur des difficultés informatiques ou autres...).

Plus spécifiquement, ils ont participé à la réunion d'équipe hebdomadaire de l'association et aux réunions thématiques spécifiques à chaque secteur d'activité.

En outre, le directeur a été associé à la procédure et à la décision des recrutements liés aux mouvements des chargés de mission.

II - PROJETS SPECIFIQUES

Certains projets sont nés de partenariats plus spécifiques entre l'EDL et la Salle Saint Bruno :

1) Partenariat avec l'EDE

En 2006, l'EDL a contribué à la réflexion menée par l'Espace Développement Emploi sur son projet « Insertion » en apportant des éléments actualisés du diagnostic emploi et en partageant les informations et ressources (acteurs– insertion, dispositifs, etc.) du champ de l'emploi.

Par ailleurs, l'EDL est un des prescripteurs de porteurs de projet de l'EDE. En retour, l'EDE est quelquefois amené à orienter certaines personnes sur l'EDL.

2) Partenariat avec l'OVL

a) formation des bénévoles en alphabétisation

En septembre 2003, les associations Accueil Laghouat, Accueil Goutte d'Or et ASFI ont demandé à l'EDL de les appuyer dans leurs actions d'alphabétisation et plus particulièrement dans la mise en œuvre de formation pour les bénévoles du quartier.

L'EDL a fait appel à l'Observatoire de la Vie Locale pour co-piloter le montage d'un cycle de formations qui a débuté au second trimestre 2004 et qui s'appuie notamment sur le dispositif national de formation de formateurs proposé par le FASILD. Cette formation s'est poursuivie en 2006 (cf. bilan OVL).

b) études

En fin d'année 2004, l'EDL a été associée à la réflexion sur le développement de deux études portées par l'Observatoire de la Vie Locale. L'une (les communautés et groupes d'habitants à la Goutte d'Or) a été réalisée en 2005 et la seconde est en cours de réalisation :

Projet d'étude sur les loisirs et le temps libre des enfants et adolescents du quartier : les réunions de travail rassemblent acteurs associatifs, éducation nationale, OPAC et sont co animées par l'OVL (en qualité de porteur du projet : voir bilan OVL) et le chargé de mission en charge de la jeunesse et de l'éducation.

ANNEXE

Bilan détaillé de l'Equipe de Développement Local

I. COMPOSITION DE L'EQUIPE PERMANENTE

1) Salariés de la SSB

Benjamin VULBEAU, chargé de mission

Frédéric DECAUVILLE, chargé de mission de septembre 2005 à fin février 2006

Fanny VAYSSIERE, chargée de mission Education, jeunesse, culture à partir d'avril 2006

Elisa MERLO, chargée de mission logement, cadre de vie, relations avec les bailleurs, lien social, santé, accès au droit, à partir de mi-septembre 2006.

David DESROCHES, chargé de mission jusqu'à fin août 2006

2) Chef de projet, agent de la Ville (DPVI)

Véronique LEJEUNE jusqu'à fin juin 2006 puis David DESROCHES à partir du 1^{er} septembre 2006

3) Appuis extérieurs

Elisa Merlo, stagiaire à l'EDL Goutte d'Or pendant 4 mois (janvier/avril 2006). Mémoire portant sur « les impacts sociaux de l'opération de rénovation de la Goutte d'Or Sud : perceptions, pratiques et sociabilités ».

II. LE CONTEXTE

Le contrat de ville 2000-2006 a été signé le 18 décembre 2000 par la Ville de Paris, l'Etat, le Fonds d'Action et de Soutien à l'Intégration et à la Lutte contre les Discriminations et la Région Ile-de-France. Sans ajouter ni multiplier les procédures, il doit permettre une mise en cohérence et une meilleure lisibilité des dispositifs existants. Il ne se substitue pas aux politiques de droit commun mais il permet une optimisation des actions dans les quartiers "politique de la ville".

Cinq objectifs thématiques ont alors été défini, à savoir :

- Développement économique, emploi, formation
- Prévention sociale, santé
- Sécurité, justice, prévention de la délinquance
- Urbanisme, logement, cadre de vie
- Education, culture, loisirs, sport

Quatre objectifs transversaux complètent cette approche :

- Participation des habitants
- Accès aux services publics
- Intégration des populations immigrées
- Lutte contre les discriminations à l'égard des femmes

Concernant sa mise en œuvre à Paris, la politique de la ville repose sur trois instances : le comité de pilotage, la direction de projet et la participation aux instances partenariales spécialisées.

Le **comité de pilotage parisien annuel** regroupe les signataires du contrat de ville, les maires d'arrondissement, des institutions partenaires et les associations support des équipes de Développement Local, en l'occurrence à la Goutte d'Or, la Salle Saint Bruno.

La **commission locale de concertation (CLC)**, présidée par le Maire de Paris et le Préfet rassemble l'ensemble des administrations de l'Etat et de la Ville de Paris, le Conseil Régional, le Fonds d'Action et de Soutien pour l'Intégration et la lutte contre les Discriminations (FASILD), les élus concernés, les partenaires institutionnels et associations. L'objectif est de faire le point des actions réalisées sur chaque site. **Il n'y a pas eu de CLC en 2006.**

Enfin, le **Groupe de Pilotage Local (GPL)** est une instance restreinte autour du chef de projet et de l'équipe de développement local qui associe également les principaux partenaires. Son rôle consiste à suivre de près les actions conduites dans le quartier, les évaluer et réorienter éventuellement. **En 2006, un seul GPL s'est tenu le 6 Avril.**

III. La Goutte d'Or

L'équipe de Développement Local de la Goutte d'Or se composait en début de contrat d'un Chef de projet, de deux chargés de mission thématiques et d'un agent de développement local mis à disposition par la Mairie de Paris.

Le poste d'agent de développement local mis à disposition par la ville auprès de l'EDL a été consolidé. Le passage en CDI s'est effectué au mois de juin 2005. La SSB a salarié depuis cette date et jusqu'au 31 Décembre 2006, trois chargés de mission thématiques.

Equipe de développement local Goutte d'or – bilan 2006 / perspectives 2007

➤ Thème	➤ Action	➤ Point d'avancement 2006	➤ Perspectives 2007	➤ Pilotage
ACCOMPAGNEMENT SOCIAL / LIEN SOCIAL	<p>Fonctionnement de la Commission Sociale</p> <p>Mise en place d'un Atelier Santé Ville sur le quartier de la Goutte d'Or</p>	<ul style="list-style-type: none"> - Animation de la commission sociale Château Rouge – 1 réunion trimestrielle. Cette commission réunit la SEMAVIP, les services de la Ville (DLH, DASES) et des acteurs locaux compétents en accompagnement social pour travailler à un examen global des situations apportées par la demande de relogements - Constitution d'un groupe de travail trimestriel sur le saturnisme : mise en place d'un outil d'informations, coordination d'interventions. - élaboration d'un avant projet au dernier trimestre 2006 porté par l'association URACA (avec l'ouverture de 2 postes adultes relais). - Rencontre des différents partenaires de ce projet : Mairie 18^{ème}, DASES, DASS, DIV. - Soutien de principe de la Mairie d'arrondissement 	<ul style="list-style-type: none"> - Ces commissions seront poursuivies en 2007 et sont d'ores et déjà élargies au délégué de l'ANRU et à l'ensemble des opérateurs (bailleurs sociaux notamment) qui interviennent dans les opérations de relogement. Ce cadre servira à coordonner au mieux les informations dans une logique d'efficacité d'intervention mais aussi de reporting pour l'ANRU. - mise en place de l'ASV Goutte d'Or et ouverture sur les quartiers Chapelle et Amiraux Simplon. - Présentation du projet à la DASS de Paris et à la Préfecture de Paris - Montage du premier comité de pilotage fin janvier – début février - Elaboration d'un diagnostic de santé de ces territoires. 	<p>Délégation à la politique de la ville et à l'intégration (DPVI) et équipe de développement local (EDL), en lien avec le Secrétariat général de la Mairie de Paris (Mme BERCOVICI)</p> <p>DPVI / EDL / URACA</p>
	Accueil nouveaux habitants	<ul style="list-style-type: none"> - Mise en place de temps d'accueil des nouveaux habitants (accueil convivial et présentation thématique des ressources du quartier) de manière régulière, après chaque livraison d'immeubles neufs par l'OPAC dans le secteur de Château Rouge <p>Travail en lien avec la Mairie du 18^{ème} sur des temps d'accueil en mairie d'arrondissement, pour les nouveaux habitants de la Goutte d'Or au sens large (locataires dans le parc public, dans le parc privé, propriétaires...)</p>	<ul style="list-style-type: none"> - Ce mode de fonctionnement sera poursuivi et amélioré au cours de l'année 2007, en lien avec l'OPAC, la Mairie du 18^{ème}, le Conseil de Quartier et acteurs locaux. 	EDL / Mairie du 18 ^{ème}

➤ Thème	➤ Action	➤ Point d'avancement 2006	➤ Perspectives 2007	➤ Pilotage
ACCOMPAGNEMENT SOCIAL / LIEN SOCIAL	Participation des habitants à la vie du quartier : jardin partagé	<ul style="list-style-type: none"> - Elaboration d'un projet (état d'avancement au dernier trimestre 2006) de jardin partagé temporaire sur une friche du quartier, avec un groupe d'habitants constitué depuis l'expérience du jardin du 7 rue Laghouat (été 2005, dans le cadre de l'échange Paris18, Zürich4, organisé par l'association Graines de Soleil). 	<ul style="list-style-type: none"> - Mise en place de ce jardin partagé temporaire, avec perspective de montage d'un FPH en lien avec la Salle Saint Bruno - Perspective (en 2008) de création d'un jardin partagé pérenne, au sein du futur square municipal Jessaint. Ce projet de jardin partagé serait porté par le même groupe d'habitants et soutenu entre autre par un FPH. 	DPVI / EDL / association d'habitants / DPJEV / Mairie du 18 ^{ème} / SEMAVIP / SG
	Groupe de travail associations / Bailleurs	<ul style="list-style-type: none"> - Poursuite de la dynamique OPAC-EDL-Associations d'habitants- Amicales de locataires. - appui au montage de projets collectifs émergeant dans le cadre de réunion placée sous l'égide de l'OPAC. - Thèmes envisagés : mutations de logement, relations avec les gardiens, propreté. - Poursuite des actions auprès des locataires sur la base du bilan de l'action collective d'informations sur la maîtrise de l'énergie 		DPVI / EDL

➤ Thème	➤ Action	➤ Point d'avancement 2006	➤ Perspectives 2007	➤ Pilotage
COMMERCE / ACTIVITES	Appui à l'installation d'associations dans des locaux	<ul style="list-style-type: none"> - Le montage du dossier pour travaux d'aménagement au 16 / 18 rue Laghouat est engagé pour début de travaux début 2007. - Montage du dossier de financement des travaux d'aménagement du local 19/21 rue de Chartres pour l'association URACA - L'ensemble des demandes associatives de locaux sont recensées, étudiées et orientées. 	<ul style="list-style-type: none"> - Suivi des dossiers ; appui aux maîtres d'ouvrage - L'ensemble des demandes associatives de locaux sont recensées, étudiées et orientées. 	DPVI
ACTIVITES	Appui à la réimplantation du centre social	<ul style="list-style-type: none"> - Consultation des opérateurs. - Dès désignation de l'opérateur, travail sur les préconisations du centre social à inscrire dans les éléments de construction. - Modalités de financement des travaux de l'équipement et montage à arrêter. - Le centre social engage un travail sur son projet social dans le cadre de cette réimplantation 	<ul style="list-style-type: none"> - Montage du dossier de financement des travaux d'aménagement du centre social Accueil Goutte d'Or qui s'implantera à horizon 2008 dans de nouveaux locaux sis au 24-28 rue Laghouat - Appui au maître d'ouvrage. - Suivi du dossier de financement et lien avec les différents financeurs de l'opération. 	SEMAVIP / DASES / CAF / Centre social / Batigère/ DPVI

➤ Thème	➤ Action	➤ Point d'avancement 2006	➤ Perspectives 2007	➤ Pilotage
SOUTIEN A L'ACTION ASSOCIATIVE	Appui à l'organisation de la programmation 2006 du contrat de ville	<ul style="list-style-type: none"> - Appui aux porteurs de projets - Appui au montage des dossiers. 	<ul style="list-style-type: none"> - Conduite de la programmation : présentation des projets, instruction. 	DPVI / EDL
SOUTIEN A L'ACTION ASSOCIATIVE	Appui à la diversification des ressources financières des associations	<ul style="list-style-type: none"> - Veille informative sur les appels à projets et financements publics et privés. - Appui individualisé au montage de dossiers FSE – objectif 3 et mesure 10b. 	<ul style="list-style-type: none"> - Poursuite de cet appui. - Mise en place d'un groupe de travail sur le financement de l'action associative locale. 	EDL/DPVI/Mairie du 18ème
EMPLOI	Appui aux initiatives de rapprochement des publics demandeurs d'emploi du marché du travail	<ul style="list-style-type: none"> - Poursuite de la transmission d'offres d'emploi. - Mise en relation ponctuelle avec les services de la Maison du Développement Economique et de l'Emploi - Mise en relation des structures associatives avec le PLIE. - Appui local pour l'équipe du PLIE 18ème- 19ème. - Contribution à l'organisation du forum emploi de la Mairie du 18ème (articulation objectifs et contenu avec les publics des QPV). 	<ul style="list-style-type: none"> - Constitution d'un groupe de travail/ de coordination sur la thématique « emploi » - Appui local pour la chargée de mission clause d'insertion du PLIE ; lien avec les maîtres d'œuvre désignés sur le périmètre ANRU Goutte d'Or en amont des recrutements ; avec les structures de proximité lors des recrutements pour favoriser l'emploi local. - Accompagnement et appui des porteurs de projet dans le champ de l'insertion professionnelle et de l'emploi insertion 	EDL
INSERTION PAR L'ECONOMIQUE	Suivi et accompagnement d'entreprises d'insertion du quartier	<ul style="list-style-type: none"> - Appui ponctuel de certains projets : recherche de financements, mise en réseau, recrutement, réflexion sur le développement de nouvelles activités. 	<ul style="list-style-type: none"> - Appui local au structure d'insertion par l'activité économique (mise en réseau, montage de projet en partenariat..) - Poursuite de l'appui aux structures présentes. - Réflexion à mener sur le développement d'autres actions d'insertion de type chantier école ou chantier d'insertion. 	EDL

➤ Thème	➤ Action	➤ Point d'avancement 2006	➤ Perspectives 2007	➤ Pilotage
FORMATION	Accompagnement d'une démarche collective de travail des associations intervenant en alphabétisation	<ul style="list-style-type: none"> - Organisation d'un second cycle de formation des formateurs en alphabétisation. - Travail sur le lien avec les dispositifs de formation hors quartier. - Poursuite de l'appui individuel aux structures locales. - Mise en place d'un conseiller pédagogique commun (embauche effective au 21 juin) par le biais du dispositif FSE 10b 	<ul style="list-style-type: none"> - Pilotage et coordination de la démarche de qualification et d'accompagnement au changement des opérateurs locaux de la formation linguistique - Consolidation du lien avec les dispositifs de formation parisiens. 	EDL/ groupe alphabétisation/ Conseillère pédagogique + Observatoire de la vie locale
ACCES AUX DROITS	<p>Cycle d'informations juridiques</p> <p>Travail avec le Point d'Accès au Droit</p>	<ul style="list-style-type: none"> - Co organisation de cycles d'information juridique à destination des professionnels. - Appui au Point d'accès au Droit dans la mise en place d'un réseau d'acteurs locaux. 	<ul style="list-style-type: none"> - Ces cycles se poursuivent en partenariat avec le conseil Départemental d'Accès aux Droits. - Poursuite de ce travail. 	<p>DPVI / EDL</p> <p>DPVI / EDL / Maire 18^{ème} / PAD</p>

➤ Thème	➤ Action	➤ Point d'avancement 2006	➤ Perspectives 2007	➤ Pilotage
EDUCATION	Soutien au développement de l'offre d'accompagnement scolaire dans le quartier	<ul style="list-style-type: none"> - Réunions régulières du groupe de travail « Ecoles / asso » : bilan de l'utilisation des outils de liaison, mise en place d'actions sur les relations écoles - parents - Réunions régulières du groupe de travail « collège / asso » : bilan de l'utilisation des outils de liaison, réflexion sur le partenariat de travail avec la mise en place du RAR 	<ul style="list-style-type: none"> - Mise en place d'une formation sur les relations écoles-parents - Participation annuelle des associations et de l'EDL aux réunions CESC du collège - Participation au comité de sélection CLAS 	EDL/ DPVI/ Réseau Ambition Réussite / Inspectrice chargée de la circonscription
ACCOMPAGNEMENT A LA SCOLARITE	Informations écoles / associations		<ul style="list-style-type: none"> - édition d'un guide des acteurs et dispositifs du périscolaire et de l'extra scolaire - mise en ligne des informations liées aux activités extra et périscolaires dans le quartier (site de l'inspection) 	EDL / RAR / Inspection
REUSSITE EDUCATIVE	Mise en place du programme	<ul style="list-style-type: none"> - secrétariat technique des 4 réunions de l'équipe projet : diagnostic des besoins, élaboration des critères d'éligibilité au programme, constitution de l'équipe pluridisciplinaire - secrétariat technique des 4 réunions de l'équipe pluridisciplinaire : production d'outils de travail et examen des 1ères demandes déposées ; mise en place d'actions collectives de prévention en lien avec les acteurs associatifs du quartier, financées par le programme 	<ul style="list-style-type: none"> - secrétariat technique des réunions de l'équipe pluridisciplinaire - examen de situations et mise en place de programmes d'actions individualisés pour les enfants 	EDL/ DPVI/ DPP
JEUNESSE	Accompagnement à la qualification de l'offre « jeunesse »	- co pilotage de l'étude sur les loisirs et le temps libre, portée par l'OVL	- réalisation de la recherche auprès de l'échantillon d'enfants en élémentaire : phase exploratoire qualitative puis passation de questionnaires	OVL / EDL / DPVI

➤ Thème	➤ Action	➤ Point d'avancement 2006	➤ Perspectives 2007	➤ Pilotage
JEUNESSE	Mise en cohérence de l'offre socio éducative locale et des dispositifs parisiens	- animation d'un groupe de travail associations – DJS – mairie 18 sur la mise en cohérence des actions jeunesse sur l'été (centres d'initiation sportive, opération « sport en liberté », animations associatives)	- travail à poursuivre	EDL / DPVI
JEUNESSE	Mise en cohérence et structuration des actions VVV	- veille d'information sur le dispositif pendant la campagne d'appel à projet	- travail à poursuivre	EDL/ DPVI
CULTURE	Accompagnement au développement de certaines actions structurantes	- Appui et accompagnement de projets (Mémoire de l'Avenir, UGOP, la Goutte d'Or en Fête, Graines de Soleil, Festival Rue Léon...).	- Poursuite de ce travail	EDL/ DPVI
CULTURE	Un été à la Goutte d'Or	- Mise en place pour la troisième année consécutive d'un outil de communication commun aux opérateurs culturels du quartier pour présenter la programmation de l'été. - Participation de commerçants à l'opération	- La reconduction de l'opération est envisagée compte tenu de son impact positif.	DPVI / EDL